



Reisverslag 2014-3

Dagvlinderreis naar Corsica van 13 tot 24 Juli 2013 Cap Corse en Haut-Corse (Lepidoptera: Hesperioidea & Papilionoidea)

Door Jurgen Couckuyt, Singeldreef 42, 9160 Lokeren, België. couckuyt.jurgen@telenet.be

Inleiding

Doel: inventarisatie van de dagvlinderfauna. Endemische doelsoorten: *Coenonympha corinna* (Hübner 1804), *Hipparchia neomiris* (Godart 1822), *Papilio hospiton* (Guenée 1839), *Argynnis elisa* (Godart 1823), *Plebejus argus corsicus* (Bellier 1862), *Plebejus bellieri* (Oberthür 1910), *Polyommatus coridon nufrellensis* (Schurian 1977) en *Lasiommata paramegaera* (Hübner 1824).

Objective: survey of butterfly fauna. Endemic target species: *Coenonympha corinna* (Hübner 1804), *Hipparchia neomiris* (Godart 1822), *Papilio hospiton* (Guenée 1839), *Argynnis elisa* (Godart 1823), *Plebejus argus corsicus* (Bellier 1862), *Plebejus bellieri* (Oberthür 1910), *Polyommatus coridon nufrellensis* (Schurian 1977) en *Lasiommata paramegaera* (Hübner 1824).

Objectif: inventaire de la faune des papillons diurnes. Espèces endémiques cibles: *Coenonympha corinna* (Hübner, 1804), *Hipparchia neomiris* (Godart, 1822), *Papilio hospiton* (Guenée, 1839), *Argynnis elisa* (Godart, 1823), *Plebejus argus corsicus* (Bellier, 1862), *Plebejus bellieri* (Oberthür, 1910), *Polyommatus coridon nufrellensis* (Schurian, 1977) en *Lasiommata paramegaera* (Hübner, 1824).

Ziel: Untersuchung von die Schmetterlingsfauna. Endemische zielarten: *Coenonympha corinna* (Hübner 1804), *Hipparchia neomiris* (Godart 1822), *Papilio hospiton* (Guenée 1839), *Argynnis elisa* (Godart 1823), *Plebejus argus corsicus* (Bellier 1862), *Plebejus bellieri* (Oberthür 1910), *Polyommatus coridon nufrellensis* (Schurian 1977) en *Lasiommata paramegaera* (Hübner 1824).

Biotopen (Fig. 1):

1. Cap Corse
 - a. Rogliano
 - b. Bastia
 - c. Tomino
 - d. Centuri
 - e. Sisco
2. Haut-Corse
 - f. Corte
 - g. Calenzana
 - h. Asco
 - i. Haut-Asco



Fig. 1. Bezochte biotopen in Corsica (Frankrijk).

Reisverslag

Op 12 juli 2013 vertrok ik met mijn gezin naar Cap Corse voor een welverdiende vakantie. We namen de TGV naar Marseille en vervolgens de nachtferry naar Bastia. In de buurt van Rogliano huurden we een huisje met zwembad. Ondanks het zeer slechte voorjaar, met veel mistige dagen (lokale bron), was de zon nu intens van de partij. Na de middag heerste er steeds onweer in het hooggebergte. Op het heetst van de dag haalde je moeiteloos temperaturen boven de 30 °C. De dagvlinders zochten massaal de schaduw op. De beste zoekmomenten waren in de ochtend en late namiddag. Tijdens ons verblijf ging ik iedere dag, tweemaal in de omgeving op verkenning naar de dagvlindersoorten. Cap Corse wordt gekenmerkt door een heuvelachtig landschap met veel maquis. De westkust is grillig met hier en daar een vissersdorpje dat druk bezocht wordt door toeristen. De oostkust echter is glooiender met een massa zonnekloppers op de zandstrandjes in de talrijke baaien. Het uiterste noorden is één groot natuurpark. Opzoeken leerden mij dat er nog niet veel naar dagvlinders is gezocht op Cap Corse. Tijd om daar verandering in te brengen.

Cap Corse van 13 t.e.m. 19 juli 2013

Cap Corse is een schiereiland in het noorden van het eiland met een lengte van ongeveer 35 km en een maximum breedte van 15 km. De streek van Rogliano (Fig. 2) ligt helemaal ten noorden, met in het westen het gezellige vissersdorpje Centuri en in het oosten het dorpje Macinaggio. De grootste stad, Bastia, ligt helemaal onderaan.

In dit deel (rode cirkel op Fig. 2) van Cap Corse werd iedere dag gezocht naar dagvlinders. Er werden allerlei biotopen aangedaan zoals bosranden, schrale bloemrijke graslanden, ruigten, struwelen en rotsachtige hellingen. Zelfs de randen van een wijngaard werden meermaals bezocht. Er werden in totaal 33 soorten gevonden. De meeste soorten waren allen zeer fris voor de tijd van het jaar. Opvallendste en typisch voor de kuststreek is de Pasja, *Charaxes jasius* (Linnaeus 1767), een prachtige grote dagvlinder die op enkele meters boven je hoofd langzaam voorbij zoeft. Je merkt meteen door de schaduw op de grond dat het over deze dagvlinder gaat. Toch had mijn zoontje Pär een “meet and greet” met een gewillige Pasja (Fig. 5). Een andere soort die atypisch vliegt t.o.v. bij ons in Vlaanderen is de Eikenpage, *Favonius quercus* (Linnaeus 1758) Deze soort vloog zeer zenuwachtig langs bosranden of tussen bomen over grotere afstand. Maar de Eikenpage was opvallend, ook zeer goed vertegenwoordigd in struweelrijke omgevingen (Fig. 3). Terwijl deze soort bij ons een typisch territoriaal vliegpatroon hoog in de eiken vertoont, vliegt de Corsicaanse versie over grotere afstanden in een zelfde wederkerend patroon. Het duurde een hele poos vooraleer ik het eerste exemplaar kon vangen. Pas toen had ik zekerheid dat het over één van de vele exemplaren van de Eikenpage ging (Fig. 4). Ook vlogen veel exemplaren rond van o.a. Tijgerblauwtje, *Lampides boeticus* (Linnaeus 1767) en Cleopatra, *Gonepteryx cleopatra* (Linnaeus 1767) waarvan de wijfjes zeer moeilijk te onderscheiden zijn van de Citroenvlinder. De mannetjes hebben echter een zeer opvallende oranje vlek op de voorvleugels en zijn daardoor zeer duidelijk herkenbaar. Het viel daarom nog meer op dat er op enkele na, geen exemplaren van de Citroenvlinder, *Gonepteryx rhamni* (Linnaeus 1758) te zien waren.

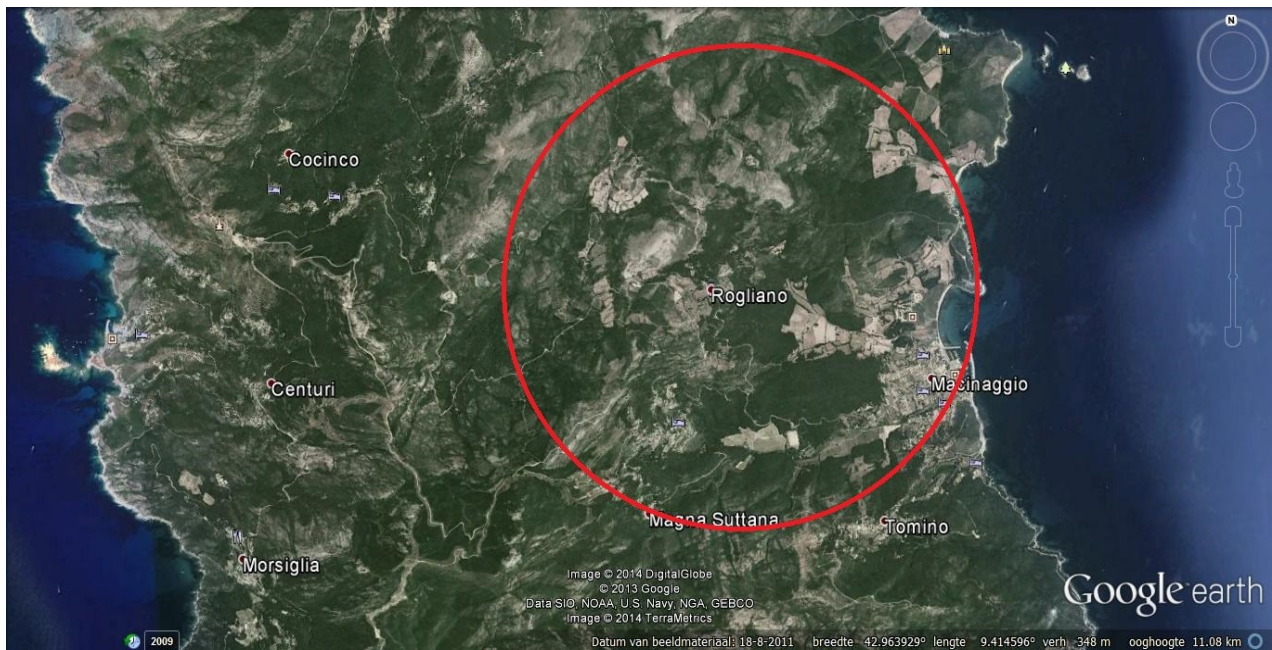


Fig. 2. Omgeving van Rogliano, Cap Corse (F).

Ook opvallend: geen enkel exemplaar van de Corsicaanse koninginnenpage, *Papilio hospiton* (Guenée 1839) en slechts enkele van haar soortgenoot, de Koninginnenpage, *Papilio machon* (Linnaeus 1758) waarvan ook rupsen (Fig. 11) werden gevonden. De tegenhanger, de Koningspage (Fig. 12), *Iphiclidides podalirius* (Linnaeus 1758) daarentegen was zeer opvallend aanwezig en vloog in grote getale rond.

Het Corsicaans hooibeestje (Fig. 6), *Coenonympha corinna* (Hübner 1804) is alom tegenwoordig in tegenstelling tot zijn soortgenoot het Hooibeestje *Coenonympha pamphilus* (Linnaeus 1758) dat vooral in de kuststreken tussen de maquis voorkomt. Op Corsica komt enkel de Vale argusvlinder (Fig. 7), *Lasiommata pamegaera* (Hübner 1824) voor.

Meer in het binnenland krijgen de heuvels een eerder pittig karakter met veel rotspartijen (Fig. 8). Een ideale omgeving voor de 2 soorten *Hipparchia* die hier goed vliegen: *Hipparchia aristaeus* (Bonelli 1826) en *Hipparchia neomiris* (Goddart 1822). De endemische Corsicaanse heivlinder (Fig. 9), *H. neomiris*, is goed vertegenwoordigd in Corsica. In de vlucht doet het donkere hart wat denken aan de vlucht van de Kleine vos. Op die manier is hij ook goed te onderscheiden van zijn tegenpool, de Zuidelijke heivlinder (Fig. 10), *H. aristaeus*.



Fig. 3. Heuvelachtig terrein met open graslanden tussen de struwelen aan de westkust, Macinaggio (F), 14.vii.2013. Foto J. Couckuyt.



Fig. 4. *F. quercus*, Macinaggio (F), 14.vii.2013.
Foto J. Couckuyt.



Fig. 5. *C. jasius*, Macinaggio (F), 14.vii.2013.
Foto J. Couckuyt.



Fig. 6. *C. corinna*, Spasimata (F), 18.vii.2013.
Foto J. Couckuyt.



Fig. 7. *L. paramegaera*, Rogliano (F), 15.vii.2013.
Foto J. Couckuyt.



Fig. 8. Biotoop van *H. neomiris* en *H. aristaeus*, Rogliano (F), 15.vii.2013. Foto J. Couckuyt.



Fig. 9. *H. neomiris*, Rogliano (F), 15.vii.2013. Foto J. Couckuyt.



Fig. 10. *H. aristaeus* drinkend op distel, Rogliano (F), 15.vii.2013. Foto J. Couckuyt.



Fig. 11. *P. machaon rups* op venkel, Macinaggio (F), 19.vii.2013. Foto J. Couckuyt.



Fig. 12. *I. podalirius*, Sisco (F), 23.vii.2013. Foto J. Couckuyt.



Fig. 13. *L. boeticus*, Macinaggio (F), 13.vii.2013.
Foto J. Couckuyt.



Fig. 14. *L. reducta* ei op *Lonicera spec.*, Tomino (F),
19.vii.2013. Foto J. Couckuyt.

Lampides boeticus (Linnaeus 1767), het Tijgerblauwtje (Fig. 13), is eveneens een algemene verschijning in de Corsicaanse kuststreken. *Limnitis reducta* (Staudinger 1901), de Blauwe ijsvogelvinder, is de enige Ijsvogelvindersoort van Corsica. Op een blad van een Kamperfoeliesoort (*Lonicera spec.*) werd één afzonderlijk eitje (rode pijl) afgelegd (Fig. 14). Tijdens de dagelijkse zoektochten vond ik o.a. het Bretons spikkeldikkopje (Fig. 15), *Pyrgus armoricanus* (Oberthür 1910), een soort die me altijd zal bijblijven. Talrijk was het zeer elegante Zuidelijk oranje zandogje (Fig. 16), *Pyronia cecilia* (Vallantin 1894) dat graag nectar drinkt van distelachtigen. Opvallend voor de mannetjes zijn de blokvormige geurvlekken op de voorvleugel waardoor ze goed te onderscheiden zijn van hun neefje, het Oranje zandogje, *Pyronia tithonus* (Linnaeus 1767) dat ook talrijk aanwezig was. Ook exemplaren van het Kaasjeskruidikkopje, *Carcharodus alceae* (Esper 1780) werden af en toe waargenomen. Heel weinig te zien waren bv. de Atalanta, *Vanessa atalanta* (Linnaeus 1758) en de Gehakkelde aurelia, *Polygonia c-album* (Linnaeus 1758). Van de Dagpauwoog, *Aglais io* (Linnaeus 1758) was er geen spoor. Wel waren er redelijke aantallen Distelvinder, *Vanessa cardui* (Linnaeus 1758) en Oranje luzernevlinder, *Colias croceus* (Fourcroy 1785).



Fig. 15. *P. armoricanus*, Macinnagio (F), 19.vii.2013.
Foto J. Couckuyt.



Fig. 16. *P. cecilia*, Asco (F), 21.vii.2013.
Foto J. Couckuyt.

16 juli: uitstapje naar Corte

Om eens iets meer te zien van Corsica besloten we ook een uitstapje te maken naar de universiteitsstad van Corsica, nl. Corte. Dit kleine historische stadje is centraal gelegen en is gemakkelijk bereikbaar met het boemeltreintje dat vanuit meerdere steden vertrekt. Vanuit deze trein kan je van prachtige decors genieten en het is een aanrader om zo door Corsica te reizen. Corte ligt hoger aan de aanloop naar het massieve hooggebergte van Haut-Corse. In de drukke centrale winkelstraat vinden we meerdere exemplaren van het Geraniumblauwtje (Fig. 17), *Cacyreus marshalli* (Butler 1898). Dit hele kleine blauwtje heeft genoeg aan enkele potten Pelargonium als biotoop. Dat deze zich bevinden in een drukke winkelstraat met veel beweging, speelt blijkbaar geen rol. In Corsica heeft bijna ieder dorpje zijn eigen populatie van het Geraniumblauwtje. De stad is ook een trekpleister voor wie van cultuur houdt. Er zijn dan ook diverse musea aanwezig alsook vele prachtige monumenten. 's Avonds kan je lekker eten in de vele kleine steegjes en pleintjes. Absoluut te doen!



Fig. 17. *C. marshalli* ♀, Corte (F), 16.vii.2013. Foto J. Couckuyt.

18 Juli: verkenning naar aanwezigheid van *P. coridon nufrellensis* (Schurian 1977) op de gekende locatie

In de vooravond van 17 juli, vertrok ik rond 17u00 vanuit ons vakantieverblijf richting Bonifato. Ik reed langs de grillige westkust via Centuri, maar daar liggen de wegen zeer slecht. Putten, afgebrokkelde wegen in de vallei en stukken zonder asfalt is daar schering en inslag. Maar ik had een doel voor ogen. Doel is een verkenning naar de Spasimata vallei, op zoek naar een gekende vliegplaats van *P. coridon nufrellensis*. Op vraag van Laurian Parmentier (die in 2012 een gericht onderzoek deed naar deze soort) zou ik proberen de dagvlinder te vinden voor een geforceerde ei-afleg te verkrijgen op meegebrachte waardplanten. In mijn rugzak zaten 3 potten met *Hippocrepis conradiae* (Gamisans & Hugot 2011) die zich in te kleine kweekkooien bevonden. Door de wrijving van het net met de bladeren van deze waardplant komt er een stof vrij die blijkbaar aanzet tot ei-afleg door de wijfjes. Het was al pikdonker toen ik de parking opreed waar het eindpunt van de D251 lag op 530 meter hoogte. Verder dan dit punt kan je niet met de auto. Er zat veel volk in de plaatselijke bergkantine maar ik besloot de zitbanken van de auto neer te klappen en enkele uren te slapen. De wekker stond op 05u00. De auto stond scheef maar hier moet je al blij zijn dat je een plekje vind. Veel geslapen heb ik niet maar dromen over *nufrellensis* maakte veel goed. Het was nog steeds pikdonker toen ik om iets na 05u00 mij aankleedde en de rugzak pakte. Nog even de kaart bestuderen en het beginpunt van het bergpad vinden. Dat blijkt in het donker geen sinecure maar na enig zoekwerk had ik het goede pad beet. Met een stuk brood in de mond zette ik gezwind aan.

Na enkele uren was ik al ter plekke (Fig. 18) en mijn eerste kennismaking met het hooggebergte van Corsica viel zeer goed mee. Het was nu wachten tot de zon goed doorbrak om de omgeving op te warmen. Rond 10u00 was het zover maar veel soorten zag je echter niet vliegen. Ook de doelsoort van die dag, het Bleek blauwtje, *P. coridon nufrellensis*, was nergens te bespeuren. Ook hier had het slechte voorjaar zijn invloed gehad en de flora was nog zeer fris voor de tijd van het jaar. Maar de prachtige natuurtaferelen maakten veel goed en voor mezelf had ik al snel uitgemaakt om mijn ambities voor deze reis bij te stellen. En op zich maakt het toch niet uit of je een bepaalde soort niet vind want van alle dagvlinders kan ik intens genieten. Binnenkort zou ik trouwens aan de andere kant (oostkant) van deze bergketen op zoek gaan naar dit Blauwtje, op plaatsen waar nog niet gezocht werd. Geslaagd zou het altijd zijn, met of zonder *nufrellensis*. Naarmate de middag vorderde, zag ik vanuit noordelijke richting sombere wolken opdoemen. Het bijkomende geluid voorspelde niet veel goeds. De dagvlinders voelden het ook aan want de aantallen minderden snel.



Fig. 18. Gekende vliegplaats op 1480 meter hoogte van *P. coridon nufrellensis*, Spasimata vallei (F), 18.vii.2013. Foto J. Couckuyt.

Aan de Spasimata brug, lager in de vallei, lieten ze het niet aan hun hart komen en de vele gorges (kleine bergmeertjes) waren drukbezet met dagjestoeristen die hier kwamen zwemmen en pootje baden. Maar in de onmiddellijke nabijheid van het biotoop van *nufrellensis* kan dit wel een bedreiging vormen. Daar zal toch meer onderzoek moeten op worden gedaan. Op Corsica komen er bruinere vormen voor van de Kleine vuurvlinder (Fig. 19), *Lycaena phlaeas* (Linnaeus 1761) wat typisch is voor mediterrane gebieden. In de Spasimata vallei waren deze goed vertegenwoordigd. In het hooggebergte vind je ook het endemische Corsicaans vals heideblauwtje (Fig. 20), *Plebejus bellieri* (Oberthür 1910). In de namiddag was het in het hooggebergte altijd prijs. Op slechts een uur tijd ging het van open blauwe hemel naar volledig toe, met klank en lichtspel (Fig. 21). Er zat dan meestal niks anders op dan terug te keren en in de lageregelegen biotopen op zoek te gaan naar dagvlinders.



Fig. 19. *L. phlaeas*, Spasimata vallei (F), 18.vii.2013.
Foto J. Couckuyt.



Fig. 20. *P. bellieri*, Spasimata vallei (F), 18.vii.2013.
Foto J. Couckuyt.



Fig. 21. Spasimata vallei, (F), 18.vii.2013. Foto J. Couckuyt.

Haute-Corse van 20 juli tot 23 juli

Het tweede deel van de reis werd een verblijf van 4 dagen in het centraal gelegen hooggebergte met pieken rond de 2000 meter. De hoogste berg (Monte Cinto, 2706 meter) domineert de wijde omgeving in dit bergmassief. Mijn gezin is ondertussen vertrokken naar België met het vliegtuig vanuit Bastia. De uitvalsbasis was een klein maar zeer leuk hotel in het dorpje Asco. Het zeer vriendelijke personeel en het lekkere eten zijn een aanrader om van daaruit de buurt te verkennen. Neem gerust een bezoekje aan: www.acropole-asco.com (Fig. 22).

Doelsoorten in dit deel van Corsica zijn endemische soorten zoals het Corsicaans bleek blauwtje, *P. coridon nufrellensis*, de Corsicaanse parelmoervlinder, *Argynnis elisa* (Godart 1823), Corsicaans heideblauwtje, *Plebejus argus corsicus* (Bellier 1862) en Vals Corsicaans heideblauwtje, *Plebejus bellieri*.



Fig. 22. Hotel L'Acropole d'Asco, Asco (F), 18.vii.2013. Foto J. Couckuyt.

20 juli 2013: vallei naar Bocca Di Serra Piana.

Deze vallei is een onderdeel van de wandelweg "Sentier L'île Rousse-Corte" en ligt ten zuiden van het dorpje Asco. Het is de eerste vallei die vertrekt vanuit het dorpje Asco. Jammer genoeg diende ik door het slechte weer terug te keren, maar deze vallei is een absolute aanrader voor wie op zoek gaat naar dagvlinders. De vallei naar Bocca di Serra Piana (Fig. 23) is verrassend en zeer afwisselend te noemen ondanks de veel te korte periode van mijn zoektocht naar dagvlinders. Je had meteen het gevoel dat hier veel dagvlindersoorten konden aangetroffen worden. Dit kwam vooral door de grote variëteit aan planten en struiken en kleine bosjes. De vallei is zeer afwisselend qua biotopen en stijgt langzaam richting 1992 meter. Het is in deze vallei dat ik de eerste exemplaren van de Kardinaalsmantel (Fig. 24), *Argynnis pandora* (Denis & Schiffermüller 1775) zag vliegen. Deze waren zeer fris voor de tijd van het jaar. De Kardinaalsmantel heeft hier normaal maar 1 generatie per jaar en vliegt al vanaf midden juni. Hier ook dus een maand later dan normaal. Samen met de Keizersmantel, *Argynnis paphia* (Linnaeus 1758) vlogen ze goed door elkaar. De vallei herbergde grote aantallen Blauwtjes zoals het Bruin blauwtje, *Aricia agestis* (Denis & Schiffermüller 1775), het Icarusblauwtje (Fig. 25), *Polyommatus icarus* (Rottemburg 1775) en de Kleine vuurvlinder, *L. phlaeas*.



Fig. 23. Vallei naar Bocca di Serra Piana, Asco (F), 20.vii.2013. Foto J. Couckuyt.



Fig. 24. *A. pandora*, vallei naar Bocca di Serra Piana, Asco (F), 20.vii.2013. Foto J. Couckuyt.



Fig. 25. *P. icarus* ♂, vallei naar Bocca di Serra Piana, Asco (F), 20.vii.2013. Foto J. Couckuyt.

21 juli 2013: Tassineta vallei

Ik was al vroeg uit de veren om tijdig op het hoogste punt te zijn van een vallei (fig. 26) waar ik, tijdens de voorbereidingen voor de reis, de meeste hoop op had gevestigd om het taxon *nufrellensis* op een niet gekende locatie te vinden. Die hoop had ik al opgeborgen tijdens de verkenning van de Spasimata vallei aan de andere kant van deze bergketen. Beneden was een geïmproviseerde parking van waaruit enkele paden naar boven vertrokken. Op dit vroege uur van de dag was er geen ziel te bespeuren. Zalig! Vlot stapte ik naar boven langs een duidelijk klein paadje. Hoe hoger je echter ging, hoe onduidelijker het pad werd.



Fig. 26. Kaart van de Tassineta vallei, Asco (F), 21.vii.2013.

Op het laatste was er van dat pad geen sprake meer. Hier komt niet veel volk langs. Aan een soort abri wachtte ik tot de zon er door kwam. Van zodra de omgeving was opgewarmd, vlogen de eerste dagvlinders op zoek naar nectar. Deze prachtige vallei (Fig. 28) werd gekenmerkt door de grote aanwezigheid van het Corsicaans vals heideblauwtje (fig.27), *P. bellieri*, het Corsicaans hooibeestje, *C. corinna*, en de Corsicaanse parelmoervlinder (fig. 29), *A. elisa*. Het Corsicaans heideblauwtje, *P. argus corsicus* is er een zeldzamere verschijning tussen de talrijke exemplaren van het Corsicaans vals heideblauwtje. Deze soorten zaten vooral op grotere hoogte.

Lager in de vallei vlogen vooral Kardinaalsmantel, *A. pandora*, en Keizersmantel, *A. paphia*, met zelfs 2 exemplaren van de forma *valesina*, een donkere vorm van de Keizersmantel (fig. 31). De lagere vallei werd gekenmerkt door een meer bebost karakter met hier en daar een open plek. Deze open plekken baadden in de zon met grote struiken bloeiende Braam. Dit waren echte aantrekkingspolen voor menig dagvlinder waaronder de Citroenvlinder, *G. rhamnii* (Fig. 30). Regelmatig spotte ik hier exemplaren van Kleine parelmoervlinder, *Issoria lathonia* (Linnaeus 1758) en enkele Corsicaanse heideblauwtjes (fig. 32), *P. argus corsicus*.



Fig. 27. *P. bellieri* ♂, Tassineta valle, Asco (F), 21.vii.2013. Foto: J. Couckuyt.



Fig. 28. Bovenaan de Tassineta valle, Asco (F), 21.vii.2013. Foto: J. Couckuyt.



Fig. 29. *A. elisa*, Tassineta valleii, Asco (F), 21.vii.2013.
Foto: J. Couckuyt.



Fig. 30. *G. rhamni* ♂, Tassineta valleii, Asco (F), 21.vii.2013.
Foto: J. Couckuyt.



Fig. 31. *A. pandora* forma *valesina*, Tassineta valleii,
Asco (F), 21.vii.2013. Foto: J. Couckuyt.



Fig. 32. *P. bellieri* ♂, Tassineta valleii, Asco (F), 21.vii.2013
Foto: J. Couckuyt.

22 juli 2013: Vallei naar Cirque de Trimbolacciu en voormalige skipiste 'Haut-Asco' via de GR20

Zelfde scenario voor dit doel, vallei naar de Cirque de Trimbolacciu (Fig. 33), met dat verschil dat je boven nog in de sneeuw vertoefde. Ongewoon voor deze tijd van het jaar volgens de uitbaters van het hotel. Deze vallei (fig. 34) werd gekenmerkt door veel stenige partijen met weinig nectaraanbod. Een tegenvaller en zeker geen biotoop met het oog op vondst van *nufrellensis* maar wel *I. lathonia* (Fig. 35). Tegen de middag was ik al terug beneden en besloot in één ruk door te trekken naar de voormalige en enige skipiste van Corsica, namelijk Haut-Asco.

Wel zijn er blijkbaar plannen om het skigebied weer te openen om het wintertoerisme op gang te brengen. Deze oostelijk georiënteerde flank (fig.37) leunt het dichtst aan bij de best gekende vindplaats van het Bleek blauwtje *nufrellensis*. Hier hoopte ik ook stiekem op vondst van het Corsicaans kalkgraslanddikkopje, *Spialia therapne* (Rambur 1832), maar met dit grillige seizoenverloop geen evidente zaak. Wel had ik een vers zwart/wit dikkopje zien zitten, maar deze was me te snel af om met zekerheid te zeggen welke soort het was. Af en toe vlogen er *G. cleopatra* (Fig. 38) en *A. pandora* (Fig. 39) maar vooral *P. argus corsicus* (Fig. 36) trok hier de aandacht. In de late namiddag ging de hemel weer eens toe en begon het te regenen. Gevolg is dat dagvlinders dan ook verdwijnen. Tijd dus om af te zakken naar een andere vallei in de buurt van het hotel. Daar scheen de zon wel goed en al snel vond ik enkele exemplaren van het Kaasjeskruiddikkopje, *Carcharodus alcea* (Esper 1780).

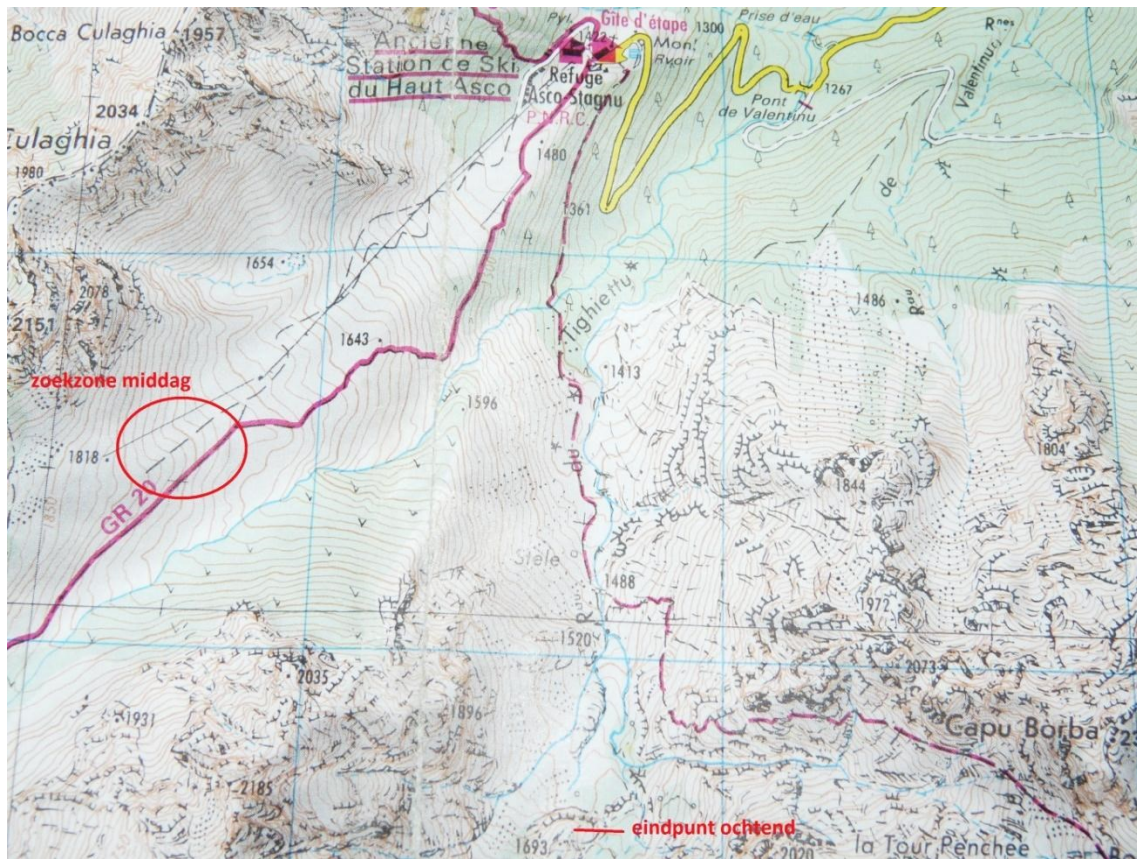


Fig. 33. Kaart van vallei naar Cirque de Trimbolacciu, Haut-Asco (F), doel in de ochtend en de flank (GR20) van de voormalige skipiste in de namiddag, Haut-Asco (F), 22.vii.2013.



Fig. 34. Bovenaan de vallei naar Cirque de Trimbolacciu, Haut-Asco (F), 22.vii.2013. Foto: J. Couckuyt.



Fig. 35. *I. lathonia*, vallei naar Cirque de Trimbolacciu, Haut-Asco (F), 22.vii.2013. Foto: J. Couckuyt.



Fig. 36. Copula *P. argus corsicus*, skipiste, Haut-Asco (F), 22.vii.2013. Foto: J. Couckuyt.



Fig. 37. Flank van de skipiste te Haut-Asco (F), 22.vii.2013. Foto: J. Couckuyt.



Fig. 38. *Gonepteryx cleopatra* ♀, op *Silene sp.*, skipiste, Haut-Asco (F), 22.vii.2013. Foto: J. Couckuyt.



Fig. 39. *Argynnis pandora*, skipiste, Haut-Asco (F), 22.vii.2013. Foto: J. Couckuyt.

23 juli, cooling-down in de omgeving van Sisco

De ochtend van 23 juli diende ik uit te checken uit het hotel en met spijt nam ik afscheid van het hooggebergte. Om 18u00 had ik de boot terug vanuit Bastia naar Toulon. Maar ik wou absoluut nog wat dagvlinders meepikken vanuit de buurt en vermits Cap Corse een onderdeel van deze dagvlinderreis was, besloot ik in de omgeving van Sisco (Fig. 40), ten noorden van Bastia, op zoek te gaan. Ook hier is de omgeving heuvelachtig met vele kleine dorpjes die in levensmiddelen voorzien voor de vele toeristische trekpleisters aan de kust. Eens van de kust weg is het veel rustiger, ideaal om op zoek te gaan naar dagvlinders. Ik deed enkele graslandjes aan en een heuvel die vooral van bloemrijke ruigten en struwelen was voorzien. Vooral de Blauwe ijsvogelvlinder (Fig. 41), *L. reducta* vloog talrijk in de bosrijkere omgevingen. Op Corsica werden slechts 2 exemplaren van *Leptidea spec.* (fig. 42) gevonden.

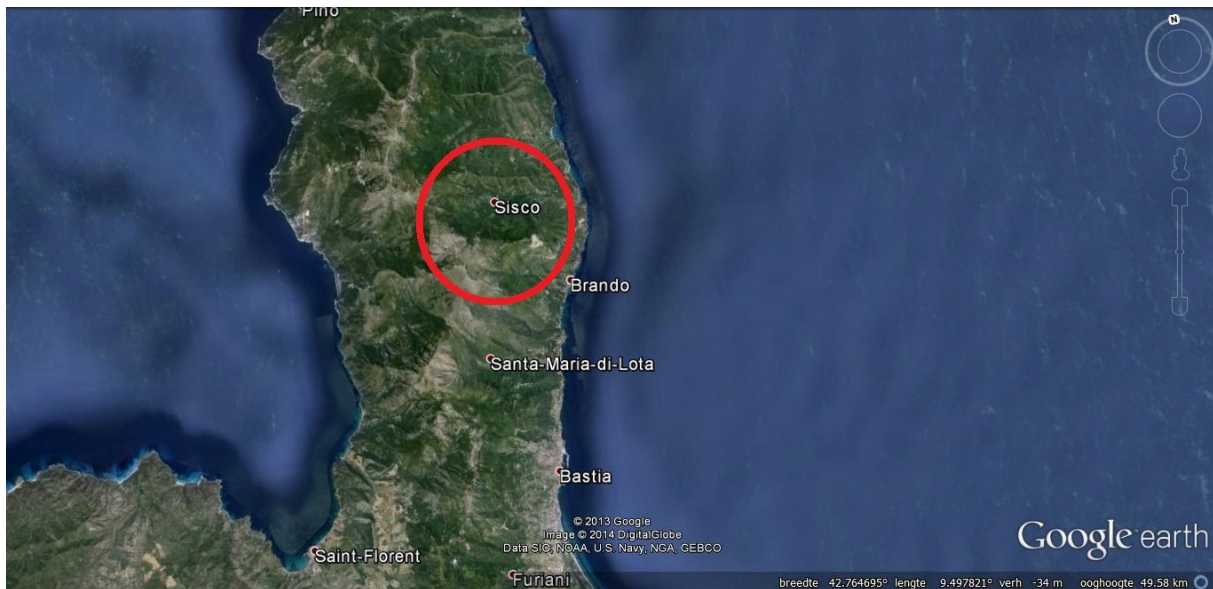


Fig. 40. Kaart situering Sisco, Cap Corse (F), 23.vii.2013. Foto: J. Couckuyt.



Fig. 41. *Limenitis reducta* ♀, Rogliano (F), 19.vii.2013.
Foto: J. Couckuyt.



Fig. 42. *Leptidea spec*, Sisco (F), 23.vii.2013.
Foto: J. Couckuyt.

Besluit

Ondanks de goede tijd van het jaar bleken door het slechte voorjaar de typische dagvlindersoorten later te vliegen. Zelfs bijna een maand na het normale begin van hun vliegperiode waren bepaalde dagvlinders nog maar in het begin van hun vliegperiode. Opmerkelijk is dat geen enkel exemplaar werd gevonden van o.a. Bleek blauwtje (*P. coridon nufrellensis*), Snuitvlinder (*Libythea celtis*), Corsicaanse koninginnenpage (*Papilio hospiton*), de Corsicaanse Kleine vos (*Aglias urticae ichnusa*). Wel is Corsica een rijk dagvlinder-eiland te noemen met mooie aantallen. In totaal werden 39 soorten waargenomen tijdens mijn dagvlinderreis. Corsica herbergt echter veel meer soorten die op andere tijdstippen vliegen. Door de vele verschillende biotopen met haar typische dagvlinders, kan je zeggen dat dit prachtige eiland een must is voor iedere dagvlinderliefhebber. Maar ook de vele fascinerende landschappen, de gezellige dorpjes met een rijk culinair aanbod kunnen bekoren. Het is daarom ook aangeraden om ook andere interessante plaatsen aan te doen i.p.v. de reeds gekende vliegplaatsen. Cap Corse is bv zo'n onbekend stuk vlinderparadijs. Ook in Haut-Corse zijn nog zovele onbezochte valleien te ontdekken. De moeite waard!

Bedanking

Met mijn hartelijke dank aan Stef Spruytte voor het nalezen van de tekst.

Geraadpleegde literatuur:

- Lafranchis T. 2000. *Les papillons de jour de France, Belgique et Luxembourg et leurs chenilles*. — Collection Parthénope. Mèze (France) : Editions Biotope. 448p.
- Lafranchis T. 2009. *Dagvlinders van Europa*. — KNNV Uitgeverij, 416 pp.
- Tolman T. & Lewington R. 2010. *De nieuwe vlindergids, de dagvlinders van Europa en Noordwest-Afrika*. — Tirion, 384 p.
- Higgins L. & Riley N. 1971. *Elseviers vlindergids*. — Elsevier Nederland NV , Amsterdam/Brussel, 434 p.
- Cuvelier S. 2008. Zomer 2008, Italia: farfalle, mare, isole e vulcani en Corsica: l'Île de Beauté (Lepidoptera: Hesperioidea & Papilionoidea). — *Cercle des Lépidoptéristes de Belgique-Belgische Lepidopterologische Kring* **37**: 41-56.
- Spruytte S. 2013. Vlinderen in het Corsicaanse binnenland. — *Vlinders* **2/13**: 12-14.
- Parmentier L. & Zinsner E. 2013. Contribution to the knowledge of two endemic Corsican butterflies, *Polyommatus coridon nufrellensis* and *Plebejus bellieri* (Lepidoptera: Lycaenidae) in relation to *Hippocrepis conradiae*: first evidence as hostplant, discovery of a new locality and update on distribution, biology and conservation. — *Phegea* **41**: 25-41.

Geraadpleegde websites:

www.fauneur.org

www.observado.org

www.phegea.org

<http://webh01.ua.ac.be/vve/Dagvlinders/Documenten/Cuvelier%202008%20CLB%20BLK%20XXXVII%202-3%20Zomer%202008,%20Italia%20p%2041-56.pdf>

http://www.vlindernet.nl/doc/dvs/pdf/201305_Vlinderen_in_het_Corsicaanse_binnenland.pdf

http://webh01.ua.ac.be/vve/Dagvlinders/Documenten/Parmentier_Zinzner%202013%20Phegea%2041New%20discoveries%20about%20P%20coridon%20nufrellelensis,%20P.%20bellieri%20and%20H.%20conradiae%20p%2026-44.pdf

Tabel 1: waargenomen dagvlindersoorten in Corsica tussen 14 juli en 24 juli 2013

- 1 Bretons spikkeldikkopje - *Pyrgus armoricanus*
- 2 Kaasjeskruidikkopje - *Carcharodus alceae*
- 3 Koningspage - *Iphiclides podalirius*
- 4 Koninginnenpage - *Papilio machaon*
- 5 Boswitje spec. - *Leptidea spec.*
- 6 Groot koolwitje - *Pieris brassicae*
- 7 Klein koolwitje - *Pieris rapae*
- 8 Klein geaderd witje - *Pieris napi*
- 9 Oranje luzernevlinder - *Colias croceus*
- 10 Citroenvlinder - *Gonepteryx rhamni*
- 11 Cleopatra - *Gonepteryx cleopatra*
- 12 Kleine vuurvlinder - *Lycaena phlaeas*
- 13 Eikenpage - *Favonius quercus*
- 14 Tijgerblauwtje - *Lampides boeticus*
- 15 Geraniumblauwtje - *Cacyreus marshalli*
- 16 Boomblauwtje - *Celastrina argiolus*
- 17 Corsicaans heideblauwtje - *Plebejus argus corsicus*
- 18 Bruin blauwtje - *Aricia agestis*
- 19 Icarusblauwtje - *Polyommatus icarus*
- 20 Vals Corsicaans heideblauwtje - *Plebejus bellieri*
- 21 Keizersmantel - *Argynnis paphia*
- 22 Corsicaanse parelmoervlinder - *Argynnis elisa*
- 23 Kardinaalsmantel - *Argynnis pandora*
- 24 Kleine parelmoervlinder - *Issoria lathonia*
- 25 Atalanta - *Vanessa atalanta*
- 26 Distelvlinder - *Vanessa cardui*
- 27 Gehakkelde aurelia - *Polygonia c-album*
- 28 Blauwe ijsvogelvlinder - *Limenitis reducta*
- 29 Bont zandoogje - *Pararge aegeria*
- 30 Vale argusvlinder - *Lasiommata paramegaera*
- 31 Hooibeestje - *Coenonympha pamphilus*
- 32 Corsicaans hooibeestje - *Coenonympha corinna*
- 33 Oranje zandoogje - *Pyronia tithonus*
- 34 Zuidelijk oranje zandoogje - *Pyronia cecilia*
- 35 Bruin zandoogje - *Maniola jurtina*
- 36 Zuidelijke heivlinder - *Hipparchia aristaeus*
- 37 Corsicaanse heivlinder - *Hipparchia neomiris*
- 38 Keizersmantel forma valesina - *Argynnis paphian f. valesina*
- 39 Pasja - *Charaxes jasius*

Tabel 2: observatielijst

Species	dd	mm	yyyy	Stage	N°	Locality	Alt (m)	Dec. Degrees
<i>Gonepteryx cleopatra</i>	13	7	2013	adult	3	Rogliano	27	9,4407E 42,9547N
<i>Pyronia tithonus</i>	13	7	2013	adult	1	Rogliano	27	9,4407E 42,9547N
<i>Lasiommata paramegaera</i>	13	7	2013	adult	1	Rogliano	27	9,4407E 42,9547N
<i>Pararge aegeria</i>	13	7	2013	adult	2	Rogliano	27	9,4407E 42,9547N
<i>Pieris rapae</i>	13	7	2013	adult	2	Rogliano	27	9,4407E 42,9547N
<i>Pieris rapae</i>	13	7	2013	adult	1	Rogliano	27	9,4407E 42,9547N
<i>Pieris rapae</i>	13	7	2013	adult	1	Rogliano	27	9,4407E 42,9547N
<i>Polyommatus icarus</i>	13	7	2013	adult	3	Rogliano	27	9,4407E 42,9547N
<i>Polyommatus icarus</i>	13	7	2013	adult	2	Rogliano	27	9,4407E 42,9547N
<i>Polyommatus icarus</i>	13	7	2013	adult	1	Rogliano	27	9,4407E 42,9547N
<i>Pyronia cecilia</i>	13	7	2013	adult	1	Rogliano	27	9,4407E 42,9547N
<i>Lampides boeticus</i>	13	7	2013	adult	2	Rogliano	27	9,4407E 42,9547N
<i>Lampides boeticus</i>	13	7	2013	adult	1	Bastia	16	9,4525E 42,7037N
<i>Pieris rapae</i>	13	7	2013	adult	1	Bastia	37	9,4508E 42,7051N
<i>Pyronia tithonus</i>	13	7	2013	adult	6	Bastia	35	9,4458E 42,7005N
<i>Pararge aegeria</i>	13	7	2013	adult	1	Bastia	35	9,4458E 42,7005N
<i>Pyronia cecilia</i>	13	7	2013	adult	2	Rogliano	27	9,4403E 42,9544N
<i>Gonepteryx cleopatra</i>	13	7	2013	adult	1	Rogliano	27	9,4403E 42,9544N
<i>Pieris rapae</i>	13	7	2013	adult	1	Rogliano	37	9,4399E 42,9555N
<i>Gonepteryx cleopatra</i>	13	7	2013	adult	2	Rogliano	37	9,4399E 42,9555N
<i>Colias croceus</i>	13	7	2013	adult	1	Rogliano	40	9,4393E 42,9554N
<i>Carcharodus alceae</i>	13	7	2013	adult	1	Rogliano	30	9,4399E 42,9547N
<i>Coenonympha pamphilus</i>	13	7	2013	adult	1	Rogliano	30	9,4398E 42,9546N
<i>Pararge aegeria</i>	13	7	2013	adult	2	Rogliano	28	9,4399E 42,9545N
<i>Maniola jurtina</i>	13	7	2013	adult	1	Rogliano	29	9,4399E 42,9546N
<i>Pyronia cecilia</i>	13	7	2013	adult	1	Rogliano	31	9,4389E 42,9544N
<i>Favonius quercus</i>	13	7	2013	adult	1	Rogliano	36	9,4382E 42,9545N
<i>Polyommatus icarus</i>	13	7	2013	adult	1	Rogliano	37	9,4382E 42,9545N
<i>Gonepteryx cleopatra</i>	13	7	2013	adult	1	Rogliano	37	9,4382E 42,9545N
<i>Pyronia tithonus</i>	13	7	2013	adult	2	Rogliano	40	9,4380E 42,9548N
<i>Pyronia cecilia</i>	13	7	2013	adult	2	Rogliano	41	9,4385E 42,9551N
<i>Lasiommata paramegaera</i>	13	7	2013	adult	1	Rogliano	43	9,4386E 42,9553N
<i>Lampides boeticus</i>	13	7	2013	adult	1	Rogliano	44	9,4385E 42,9553N
<i>Polyommatus icarus</i>	13	7	2013	adult	15	Rogliano	39	9,4349E 42,9524N
<i>Maniola jurtina</i>	13	7	2013	adult	1	Rogliano	40	9,4349E 42,9523N
<i>Lasiommata paramegaera</i>	13	7	2013	adult	1	Rogliano	38	9,4354E 42,9527N
<i>Pararge aegeria</i>	13	7	2013	adult	1	Rogliano	29	9,4394E 42,9542N
<i>Pieris rapae</i>	14	7	2013	adult	1	Rogliano	28	9,4404E 42,9546N
<i>Polygonia c-album</i>	14	7	2013	adult	1	Rogliano	24	9,4413E 42,9545N
<i>Pararge aegeria</i>	14	7	2013	adult	1	Rogliano	24	9,4413E 42,9545N
<i>Gonepteryx cleopatra</i>	14	7	2013	adult	2	Rogliano	24	9,4413E 42,9545N
<i>Pieris rapae</i>	14	7	2013	adult	2	Rogliano	21	9,4430E 42,9544N
<i>Colias croceus</i>	14	7	2013	adult	1	Rogliano	21	9,4430E 42,9544N
<i>Coenonympha pamphilus</i>	14	7	2013	adult	1	Rogliano	21	9,4430E 42,9544N
<i>Celastrina argiolus</i>	14	7	2013	adult	1	Rogliano	20	9,4455E 42,9545N
<i>Papilio machaon</i>	14	7	2013	adult	1	Rogliano	20	9,4455E 42,9545N
<i>Aricia agestis</i>	14	7	2013	adult	1	Rogliano	19	9,4439E 42,9545N
<i>Pyronia tithonus</i>	14	7	2013	adult	1	Rogliano	19	9,4439E 42,9545N
<i>Favonius quercus</i>	14	7	2013	adult	1	Rogliano	23	9,4425E 42,9541N
<i>Pyronia cecilia</i>	14	7	2013	adult	1	Rogliano	22	9,4423E 42,9543N
<i>Charaxes jasius</i>	14	7	2013	adult	1	Rogliano	29	9,4408E 42,9551N
<i>Limnitis reducta</i>	14	7	2013	adult	1	Rogliano	23	9,4434E 42,9562N
<i>Polyommatus icarus</i>	14	7	2013	adult	3	Rogliano	23	9,4434E 42,9562N
<i>Gonepteryx cleopatra</i>	14	7	2013	adult	2	Rogliano	21	9,4438E 42,9563N
<i>Charaxes jasius</i>	14	7	2013	adult	1	Rogliano	18	9,4447E 42,9589N
<i>Colias croceus</i>	14	7	2013	adult	1	Rogliano	11	9,4442E 42,9615N
<i>Celastrina argiolus</i>	14	7	2013	adult	2	Rogliano	11	9,4442E 42,9615N
<i>Charaxes jasius</i>	14	7	2013	adult	1	Rogliano	10	9,4434E 42,9620N
<i>Iphiclides podalirius</i>	14	7	2013	adult	1	Rogliano	14	9,4418E 42,9624N
<i>Limnitis reducta</i>	14	7	2013	adult	1	Rogliano	14	9,4418E 42,9624N
<i>Gonepteryx rhamni</i>	14	7	2013	adult	1	Rogliano	18	9,4403E 42,9627N

Species	dd mm yyyy	Stage	N°	Locality	Alt (m)	Dec. Degrees
<i>Pyronia cecilia</i>	14 7 2013	adult	1	Rogliano	20	9,4400E 42,9629N
<i>Colias croceus</i>	14 7 2013	adult	1	Rogliano	20	9,4400E 42,9629N
<i>Favonius quercus</i>	14 7 2013	adult	1	Rogliano	17	9,4407E 42,9626N
<i>Lycaena phlaeas</i>	14 7 2013	adult	1	Rogliano	16	9,4411E 42,9626N
<i>Iphiclides podalirius</i>	14 7 2013	adult	1	Rogliano	12	9,4424E 42,9623N
<i>Charaxes jasius</i>	14 7 2013	adult	1	Rogliano	5	9,4482E 42,9618N
<i>Limenitis reducta</i>	14 7 2013	adult	1	Rogliano	8	9,4482E 42,9662N
<i>Coenonympha pamphilus</i>	14 7 2013	adult	1	Rogliano	10	9,4479E 42,9662N
<i>Polyommatus icarus</i>	14 7 2013	adult	1	Rogliano	8	9,4484E 42,9662N
<i>Vanessa cardui</i>	14 7 2013	adult	8	Rogliano	16	9,4483E 42,9679N
<i>Colias croceus</i>	14 7 2013	adult	3	Rogliano	16	9,4483E 42,9679N
<i>Pararge aegeria</i>	14 7 2013	adult	1	Rogliano	25	9,4473E 42,9687N
<i>Limenitis reducta</i>	14 7 2013	adult	1	Rogliano	25	9,4473E 42,9687N
<i>Coenonympha corinna</i>	14 7 2013	adult	2	Rogliano	65	9,4437E 42,9683N
<i>Charaxes jasius</i>	14 7 2013	adult	1	Rogliano	76	9,4427E 42,9684N
<i>Papilio machaon</i>	14 7 2013	adult	1	Rogliano	52	9,4434E 42,9668N
<i>Coenonympha corinna</i>	14 7 2013	adult	2	Rogliano	28	9,4456E 42,9663N
<i>Colias croceus</i>	14 7 2013	adult	1	Rogliano	28	9,4456E 42,9663N
<i>Favonius quercus</i>	14 7 2013	adult	2	Rogliano	27	9,4457E 42,9663N
<i>Vanessa atalanta</i>	14 7 2013	adult	1	Rogliano	11	9,4479E 42,9569N
<i>Favonius quercus</i>	14 7 2013	adult	1	Rogliano	28	9,4406E 42,9546N
<i>Charaxes jasius</i>	14 7 2013	adult	1	Rogliano	28	9,4406E 42,9546N
<i>Hipparchia aristaeus</i>	14 7 2013	adult	1	Rogliano	28	9,4406E 42,9546N
<i>Colias croceus</i>	14 7 2013	adult	1	Rogliano	28	9,4407E 42,9546N
<i>Pieris rapae</i>	14 7 2013	adult	3	Rogliano	28	9,4407E 42,9546N
<i>Gonepteryx cleopatra</i>	14 7 2013	adult	2	Rogliano	28	9,4407E 42,9546N
<i>Pyronia tithonus</i>	14 7 2013	adult	1	Rogliano	28	9,4407E 42,9546N
<i>Hipparchia aristaeus</i>	14 7 2013	adult	1	Rogliano	28	9,4407E 42,9546N
<i>Charaxes jasius</i>	14 7 2013	adult	1	Rogliano	28	9,4407E 42,9546N
<i>Favonius quercus</i>	14 7 2013	adult	3	Rogliano	28	9,4407E 42,9546N
<i>Hipparchia aristaeus</i>	15 7 2013	adult	1	Rogliano	29	9,4403E 42,9548N
<i>Coenonympha pamphilus</i>	15 7 2013	adult	1	Rogliano	29	9,4398E 42,9545N
<i>Pyronia cecilia</i>	15 7 2013	adult	1	Rogliano	33	9,4379E 42,9539N
<i>Hipparchia aristaeus</i>	15 7 2013	adult	1	Rogliano	35	9,4374E 42,9538N
<i>Favonius quercus</i>	15 7 2013	adult	2	Rogliano	46	9,4333E 42,9523N
<i>Pararge aegeria</i>	15 7 2013	adult	1	Rogliano	46	9,4333E 42,9523N
<i>Charaxes jasius</i>	15 7 2013	adult	1	Rogliano	53	9,4319E 42,9526N
<i>Gonepteryx cleopatra</i>	15 7 2013	adult	5	Rogliano	55	9,4314E 42,9528N
<i>Pieris napi</i>	15 7 2013	adult	1	Rogliano	56	9,4310E 42,9528N
<i>Pararge aegeria</i>	15 7 2013	adult	1	Rogliano	67	9,4282E 42,9526N
<i>Pyronia tithonus</i>	15 7 2013	adult	1	Rogliano	65	9,4279E 42,9526N
<i>Maniola jurtina</i>	15 7 2013	adult	5	Rogliano	75	9,4280E 42,9522N
<i>Gonepteryx cleopatra</i>	15 7 2013	adult	7	Rogliano	66	9,4279E 42,9525N
<i>Pieris rapae</i>	15 7 2013	adult	1	Rogliano	66	9,4279E 42,9525N
<i>Pyronia cecilia</i>	15 7 2013	adult	3	Rogliano	66	9,4279E 42,9525N
<i>Leptidea sinapis</i>	15 7 2013	adult	1	Rogliano	66	9,4279E 42,9525N
<i>Aricia agestis</i>	15 7 2013	adult	1	Rogliano	65	9,4279E 42,9526N
<i>Favonius quercus</i>	15 7 2013	adult	2	Rogliano	65	9,4277E 42,9524N
<i>Polyommatus icarus</i>	15 7 2013	adult	2	Rogliano	67	9,4278E 42,9523N
<i>Polyommatus icarus</i>	15 7 2013	adult	1	Rogliano	67	9,4278E 42,9523N
<i>Pieris brassicae</i>	15 7 2013	adult	1	Rogliano	68	9,4280E 42,9524N
<i>Favonius quercus</i>	15 7 2013	adult	1	Rogliano	58	9,4283E 42,9530N
<i>Argynnis paphia</i>	15 7 2013	adult	5	Rogliano	108	9,4221E 42,9532N
<i>Issoria lathonia</i>	15 7 2013	adult	1	Rogliano	109	9,4217E 42,9531N
<i>Favonius quercus</i>	15 7 2013	adult	1	Rogliano	109	9,4214E 42,9533N
<i>Maniola jurtina</i>	15 7 2013	adult	1	Rogliano	108	9,4222E 42,9531N
<i>Gonepteryx rhamni</i>	15 7 2013	adult	1	Rogliano	108	9,4227E 42,9531N
<i>Pyronia cecilia</i>	15 7 2013	adult	3	Rogliano	101	9,4238E 42,9530N
<i>Hipparchia aristaeus</i>	15 7 2013	adult	1	Rogliano	119	9,4229E 42,9518N
<i>Hipparchia aristaeus</i>	15 7 2013	adult	1	Rogliano	135	9,4206E 42,9510N
<i>Limenitis reducta</i>	15 7 2013	adult	1	Rogliano	140	9,4185E 42,9504N

Species	dd mm yyyy	Stage	N°	Locality	Alt (m)	Dec. Degrees
<i>Hipparchia neomiris</i>	15 7 2013	adult	1	Rogliano	146	9,4174E 42,9497N
<i>Argynnis paphia</i>	15 7 2013	adult	1	Rogliano	165	9,4168E 42,9496N
<i>Hipparchia neomiris</i>	15 7 2013	adult	1	Rogliano	178	9,4170E 42,9502N
<i>Lasiommata paramegaera</i>	15 7 2013	adult	1	Rogliano	194	9,4154E 42,9497N
<i>Argynnis paphia</i>	15 7 2013	adult	1	Rogliano	227	9,4144E 42,9501N
<i>Maniola jurtina</i>	15 7 2013	adult	3	Rogliano	242	9,4147E 42,9508N
<i>Aricia agestis</i>	15 7 2013	adult	1	Rogliano	242	9,4147E 42,9508N
<i>Pyronia cecilia</i>	15 7 2013	adult	1	Rogliano	242	9,4147E 42,9508N
<i>Colias croceus</i>	15 7 2013	adult	1	Rogliano	242	9,4147E 42,9508N
<i>Gonepteryx cleopatra</i>	15 7 2013	adult	5	Rogliano	242	9,4147E 42,9508N
<i>Issoria lathonia</i>	15 7 2013	adult	1	Rogliano	306	9,4116E 42,9519N
<i>Polyommatus icarus</i>	15 7 2013	adult	8	Rogliano	306	9,4116E 42,9519N
<i>Maniola jurtina</i>	15 7 2013	adult	1	Rogliano	306	9,4116E 42,9519N
<i>Issoria lathonia</i>	15 7 2013	adult	1	Rogliano	306	9,4116E 42,9519N
<i>Pararge aegeria</i>	15 7 2013	adult	1	Rogliano	306	9,4109E 42,9520N
<i>Iphiclides podalirius</i>	15 7 2013	adult	1	Rogliano	314	9,4111E 42,9518N
<i>Colias croceus</i>	15 7 2013	adult	2	Rogliano	323	9,4106E 42,9514N
<i>Vanessa cardui</i>	15 7 2013	adult	3	Rogliano	326	9,4101E 42,9516N
<i>Hipparchia neomiris</i>	15 7 2013	adult	3	Rogliano	336	9,4091E 42,9514N
<i>Vanessa cardui</i>	15 7 2013	adult	1	Rogliano	336	9,4091E 42,9514N
<i>Charaxes jasius</i>	15 7 2013	adult	1	Rogliano	369	9,4081E 42,9521N
<i>Favonius quercus</i>	15 7 2013	adult	3	Rogliano	369	9,4081E 42,9521N
<i>Polyommatus icarus</i>	15 7 2013	adult	3	Rogliano	389	9,4081E 42,9521N
<i>Pyronia tithonus</i>	15 7 2013	adult	8	Rogliano	389	9,4081E 42,9521N
<i>Celastrina argiolus</i>	15 7 2013	adult	1	Rogliano	442	9,4024E 42,9524N
<i>Colias croceus</i>	15 7 2013	adult	1	Rogliano	442	9,4024E 42,9524N
<i>Pyronia tithonus</i>	15 7 2013	adult	11	Rogliano	436	9,4025E 42,9522N
<i>Aricia agestis</i>	15 7 2013	adult	1	Rogliano	465	9,4004E 42,9526N
<i>Issoria lathonia</i>	15 7 2013	adult	1	Rogliano	475	9,3997E 42,9524N
<i>Charaxes jasius</i>	15 7 2013	adult	1	Rogliano	475	9,3997E 42,9524N
<i>Hipparchia neomiris</i>	15 7 2013	adult	1	Rogliano	474	9,3993E 42,9529N
<i>Hipparchia neomiris</i>	15 7 2013	adult	1	Rogliano	469	9,3998E 42,9531N
<i>Hipparchia aristaeus</i>	15 7 2013	adult	1	Rogliano	490	9,4036E 42,9538N
<i>Hipparchia neomiris</i>	15 7 2013	adult	17	Rogliano	490	9,4036E 42,9538N
<i>Charaxes jasius</i>	15 7 2013	adult	1	Rogliano	496	9,4056E 42,9543N
<i>Pieris rapae</i>	15 7 2013	adult	1	Rogliano	463	9,4017E 42,9535N
<i>Polygonia c-album</i>	15 7 2013	adult	1	Rogliano	469	9,4016E 42,9537N
<i>Celastrina argiolus</i>	15 7 2013	adult	1	Rogliano	463	9,4016E 42,9537N
<i>Maniola jurtina</i>	15 7 2013	adult	2	Rogliano	463	9,4016E 42,9537N
<i>Polyommatus icarus</i>	15 7 2013	adult	100	Rogliano	411	9,4012E 42,9555N
<i>Aricia agestis</i>	15 7 2013	adult	2	Rogliano	371	9,4002E 42,9570N
<i>Hipparchia aristaeus</i>	15 7 2013	adult	2	Rogliano	355	9,4001E 42,9577N
<i>Hipparchia aristaeus</i>	15 7 2013	adult	5	Rogliano	294	9,4000E 42,9597N
<i>Argynnis paphia</i>	15 7 2013	adult	1	Rogliano	251	9,4017E 42,9619N
<i>Lasiommata paramegaera</i>	15 7 2013	adult	1	Rogliano	246	9,4094E 42,9668N
<i>Favonius quercus</i>	15 7 2013	adult	1	Rogliano	217	9,4193E 42,9685N
<i>Hipparchia neomiris</i>	15 7 2013	adult	1	Rogliano	215	9,4202E 42,9680N
<i>Colias croceus</i>	16 7 2013	adult	1	Corte	441	9,1498E 42,3108N
<i>Cacyreus marshalli</i>	16 7 2013	adult	1	Corte	432	9,1504E 42,3079N
<i>Limnitis reducta</i>	17 7 2013	adult	1	Rogliano	19	9,4463E 42,9546N
<i>Iphiclides podalirius</i>	17 7 2013	adult	1	Rogliano	19	9,4459E 42,9546N
<i>Polyommatus icarus</i>	17 7 2013	adult	1	Rogliano	20	9,4457E 42,9545N
<i>Iphiclides podalirius</i>	17 7 2013	adult	1	Rogliano	22	9,4437E 42,9541N
<i>Polygonia c-album</i>	17 7 2013	adult	1	Rogliano	29	9,4399E 42,9545N
<i>Lampides boeticus</i>	17 7 2013	adult	1	Rogliano	36	9,4392E 42,9551N
<i>Lasiommata paramegaera</i>	17 7 2013	adult	1	Rogliano	39	9,4396E 42,9555N
<i>Argynnis paphia</i>	17 7 2013	adult	1	Rogliano	38	9,4395E 42,9554N
<i>Lampides boeticus</i>	17 7 2013	adult	1	Rogliano	38	9,4397E 42,9555N
<i>Limnitis reducta</i>	17 7 2013	adult	1	Rogliano	30	9,4399E 42,9547N
<i>Coenonympha corinna</i>	18 7 2013	adult	2	Calenzana	1270	8,8975E 42,4233N
<i>Pieris rapae</i>	18 7 2013	adult	5	Calenzana	1404	8,8987E 42,4200N

Species	dd mm yyyy	Stage	N°	Locality	alt (m)	Dec. Degrees
<i>Lycaena phlaeas</i>	18 7 2013	adult	2	Calenzana	1375	8,8991E 42,4207N
<i>Coenonympha corinna</i>	18 7 2013	adult	1	Calenzana	1348	8,8987E 42,4198N
<i>Plebejus bellieri</i>	18 7 2013	adult	1	Calenzana	1423	8,8997E 42,4203N
<i>Coenonympha corinna</i>	18 7 2013	adult	1	Calenzana	1356	8,8999E 42,4205N
<i>Colias croceus</i>	18 7 2013	adult	1	Calenzana	1352	8,8999E 42,4205N
<i>Lycaena phlaeas</i>	18 7 2013	adult	1	Calenzana	1356	8,8993E 42,4205N
<i>Coenonympha corinna</i>	18 7 2013	adult	2	Calenzana	1350	8,8993E 42,4205N
<i>Plebejus bellieri</i>	18 7 2013	adult	2	Calenzana	1350	8,8993E 42,4205N
<i>Vanessa cardui</i>	18 7 2013	adult	1	Calenzana	1350	8,8999E 42,4210N
<i>Pieris napi</i>	18 7 2013	adult	1	Calenzana	1336	8,8996E 42,4205N
<i>Issoria lathonia</i>	18 7 2013	adult	1	Calenzana	1349	8,9017E 42,4196N
<i>Lasiommata paramegaera</i>	18 7 2013	adult	1	Calenzana	1444	8,9020E 42,4195N
<i>Plebejus bellieri</i>	18 7 2013	adult	3	Calenzana	1450	8,9031E 42,4193N
<i>Polyommatus icarus</i>	18 7 2013	adult	1	Calenzana	1466	8,9033E 42,4191N
<i>Celastrina argiolus</i>	18 7 2013	adult	1	Calenzana	1476	8,9033E 42,4191N
<i>Pararge aegeria</i>	18 7 2013	adult	1	Calenzana	1477	8,9007E 42,4208N
<i>Gonepteryx cleopatra</i>	18 7 2013	adult	1	Calenzana	1372	8,8984E 42,4245N
<i>Lasiommata paramegaera</i>	18 7 2013	adult	1	Calenzana	1244	8,8986E 42,4254N
<i>Coenonympha corinna</i>	18 7 2013	adult	4	Calenzana	1231	8,8986E 42,4254N
<i>Pararge aegeria</i>	18 7 2013	adult	1	Calenzana	1231	8,8986E 42,4254N
<i>Pararge aegeria</i>	18 7 2013	adult	1	Calenzana	1231	8,8820E 42,4356N
<i>Pararge aegeria</i>	18 7 2013	adult	3	Calenzana	870	8,8787E 42,4341N
<i>Pararge aegeria</i>	18 7 2013	adult	1	Calenzana	809	8,8767E 42,4351N
<i>Pararge aegeria</i>	18 7 2013	adult	2	Calenzana	776	8,8756E 42,4356N
<i>Pararge aegeria</i>	18 7 2013	adult	1	Calenzana	773	8,8746E 42,4362N
<i>Hipparchia neomiris</i>	18 7 2013	adult	1	Calenzana	755	8,8730E 42,4382N
<i>Hipparchia neomiris</i>	18 7 2013	adult	2	Calenzana	709	8,8716E 42,4387N
<i>Celastrina argiolus</i>	18 7 2013	adult	1	Calenzana	646	8,8691E 42,4402N
<i>Celastrina argiolus</i>	18 7 2013	adult	1	Calenzana	641	8,8691E 42,4404N
<i>Lasiommata paramegaera</i>	19 7 2013	adult	1	Rogliano	35	9,4377E 42,9539N
<i>Papilio machaon</i>	19 7 2013	caterpillar	1	Rogliano	34	9,4378E 42,9539N
<i>Pyronia tithonus</i>	19 7 2013	adult	1	Rogliano	34	9,4378E 42,9539N
<i>Aricia agestis</i>	19 7 2013	adult	1	Rogliano	44	9,4343E 42,9527N
<i>Polyommatus icarus</i>	19 7 2013	adult	1	Rogliano	43	9,4343E 42,9525N
<i>Colias croceus</i>	19 7 2013	adult	1	Rogliano	44	9,4341E 42,9520N
<i>Carcharodus alceae</i>	19 7 2013	adult	1	Rogliano	43	9,4351E 42,9519N
<i>Polyommatus icarus</i>	19 7 2013	adult	7	Rogliano	43	9,4351E 42,9519N
<i>Coenonympha pamphilus</i>	19 7 2013	adult	9	Rogliano	43	9,4351E 42,9519N
<i>Pyrgus armoricanus</i>	19 7 2013	adult	1	Rogliano	47	9,4346E 42,9516N
<i>Favonius quercus</i>	19 7 2013	adult	1	Rogliano	47	9,4346E 42,9516N
<i>Papilio machaon</i>	19 7 2013	adult	1	Rogliano	53	9,4335E 42,9513N
<i>Hipparchia aristaeus</i>	19 7 2013	adult	1	Rogliano	53	9,4335E 42,9513N
<i>Limenitis reducta</i>	19 7 2013	adult	1	Rogliano	50	9,4340E 42,9515N
<i>Limenitis reducta</i>	19 7 2013	egg	1	Rogliano	50	9,4340E 42,9515N
<i>Argynnis paphia</i>	19 7 2013	adult	1	Rogliano	50	9,4340E 42,9515N
<i>Lasiommata paramegaera</i>	19 7 2013	adult	1	Tomino	101	9,4320E 42,9480N
<i>Hipparchia aristaeus</i>	19 7 2013	adult	1	Tomino	139	9,4302E 42,9460N
<i>Lasiommata paramegaera</i>	19 7 2013	adult	2	Tomino	139	9,4302E 42,9460N
<i>Pyronia tithonus</i>	19 7 2013	adult	7	Tomino	139	9,4302E 42,9460N
<i>Hipparchia aristaeus</i>	19 7 2013	adult	1	Tomino	149	9,4299E 42,9454N
<i>Hipparchia aristaeus</i>	19 7 2013	adult	1	Tomino	192	9,4292E 42,9439N
<i>Aricia agestis</i>	19 7 2013	adult	1	Rogliano	55	9,4327E 42,9514N
<i>Vanessa cardui</i>	19 7 2013	adult	1	Rogliano	53	9,4326E 42,9518N
<i>Pyrgus armoricanus</i>	19 7 2013	adult	1	Rogliano	43	9,4348E 42,9520N
<i>Iphiclides podalirius</i>	19 7 2013	adult	2	Rogliano	331	9,4341E 42,9520N
<i>Aricia agestis</i>	19 7 2013	adult	2	Rogliano	331	9,4132E 42,9565N
<i>Lasiommata paramegaera</i>	19 7 2013	adult	1	Rogliano	331	9,4132E 42,9565N
<i>Vanessa atalanta</i>	19 7 2013	adult	1	Rogliano	308	9,4114E 42,9519N
<i>Colias croceus</i>	19 7 2013	adult	3	Rogliano	237	9,4138E 42,9690N
<i>Cacyreus marshalli</i>	19 7 2013	adult	3	Centuri	3	9,3486E 42,9657N
<i>Colias croceus</i>	20 7 2013	adult	1	Asco	600	9,0349E 42,4560N

Species	dd mm yyyy	Stage	N°	Locality	Alt (m)	Dec. Degrees
<i>Lasiommata paramegaera</i>	20 7 2013	adult	1	Asco	625	9,0297E 42,4490N
<i>Hipparchia aristaeus</i>	20 7 2013	adult	1	Asco	559	9,0304E 42,4459N
<i>Celastrina argiolus</i>	20 7 2013	adult	1	Asco	567	9,0303E 42,4452N
<i>Argynnis pandora</i>	20 7 2013	adult	1	Asco	567	9,0303E 42,4452N
<i>Pyronia tithonus</i>	20 7 2013	adult	1	Asco	567	9,0303E 42,4452N
<i>Pyronia tithonus</i>	20 7 2013	adult	1	Asco	586	9,0319E 42,4429N
<i>Argynnis pandora</i>	20 7 2013	adult	3	Asco	588	9,0320E 42,4425N
<i>Coenonympha corinna</i>	20 7 2013	adult	1	Asco	593	9,0323E 42,4425N
<i>Polyommatus icarus</i>	20 7 2013	adult	1	Asco	607	9,0329E 42,4423N
<i>Aricia agestis</i>	20 7 2013	adult	1	Asco	608	9,0329E 42,4423N
<i>Lycaena phlaeas</i>	20 7 2013	adult	1	Asco	610	9,0331E 42,4420N
<i>Polyommatus icarus</i>	20 7 2013	adult	1	Asco	607	9,0329E 42,4423N
<i>Pieris rapae</i>	20 7 2013	adult	1	Asco	610	9,0334E 42,4415N
<i>Polyommatus icarus</i>	20 7 2013	adult	3	Asco	607	9,0332E 42,4415N
<i>Lasiommata paramegaera</i>	20 7 2013	adult	1	Asco	586	9,0318E 42,4424N
<i>Issoria lathonia</i>	20 7 2013	adult	1	Asco	610	9,0319E 42,4429N
<i>Lasiommata paramegaera</i>	20 7 2013	adult	1	Asco	627	9,0329E 42,4395N
<i>Hipparchia aristaeus</i>	20 7 2013	adult	1	Asco	629	9,0329E 42,4423N
<i>Hipparchia neomiris</i>	20 7 2013	adult	1	Asco	655	9,0338E 42,4390N
<i>Argynnis pandora</i>	20 7 2013	adult	1	Asco	650	9,0336E 42,4393N
<i>Coenonympha corinna</i>	20 7 2013	adult	1	Asco	650	9,0336E 42,4393N
<i>Lycaena phlaeas</i>	20 7 2013	adult	1	Asco	650	9,0336E 42,4393N
<i>Hipparchia aristaeus</i>	20 7 2013	adult	1	Asco	626	9,0329E 42,4395N
<i>Lycaena phlaeas</i>	20 7 2013	adult	1	Asco	617	9,0325E 42,4401N
<i>Pararge aegeria</i>	20 7 2013	adult	1	Asco	606	9,0329E 42,4423N
<i>Argynnis pandora</i>	20 7 2013	adult	1	Asco	603	9,0329E 42,4395N
<i>Issoria lathonia</i>	21 7 2013	adult	1	Asco	1467	8,9433E 42,4464N
<i>Hipparchia neomiris</i>	21 7 2013	adult	1	Asco	1465	8,9431E 42,4462N
<i>Pararge aegeria</i>	21 7 2013	adult	3	Asco	1472	8,9430E 42,4464N
<i>Plebejus bellieri</i>	21 7 2013	adult	1	Asco	1460	8,9433E 42,4462N
<i>Coenonympha corinna</i>	21 7 2013	adult	1	Asco	1471	8,9431E 42,4465N
<i>Coenonympha corinna</i>	21 7 2013	adult	1	Asco	1462	8,9428E 42,4460N
<i>Plebejus argus</i>	21 7 2013	adult	2	Asco	1467	8,9428E 42,4461N
<i>Hipparchia neomiris</i>	21 7 2013	adult	1	Asco	1450	8,9424E 42,4453N
<i>Argynnis elisa</i>	21 7 2013	adult	2	Asco	1464	8,9424E 42,4456N
<i>Plebejus bellieri</i>	21 7 2013	adult	4	Asco	1461	8,9424E 42,4456N
<i>Hipparchia neomiris</i>	21 7 2013	adult	1	Asco	1461	8,9424E 42,4456N
<i>Lycaena phlaeas</i>	21 7 2013	adult	1	Asco	1461	8,9424E 42,4456N
<i>Coenonympha corinna</i>	21 7 2013	adult	1	Asco	1458	8,9426E 42,4457N
<i>Issoria lathonia</i>	21 7 2013	adult	1	Asco	1448	8,9430E 42,4464N
<i>Hipparchia neomiris</i>	21 7 2013	adult	1	Asco	1448	8,9430E 42,4464N
<i>Lycaena phlaeas</i>	21 7 2013	adult	1	Asco	1433	8,9433E 42,4464N
<i>Argynnis elisa</i>	21 7 2013	adult	1	Asco	1433	8,9433E 42,4464N
<i>Issoria lathonia</i>	21 7 2013	adult	1	Asco	1433	8,9433E 42,4464N
<i>Hipparchia neomiris</i>	21 7 2013	adult	1	Asco	1427	8,9434E 42,4451N
<i>Plebejus bellieri</i>	21 7 2013	adult	5	Asco	1421	8,9433E 42,4464N
<i>Hipparchia neomiris</i>	21 7 2013	adult	1	Asco	1426	8,9431E 42,4462N
<i>Pieris rapae</i>	21 7 2013	adult	2	Asco	1416	8,9431E 42,4462N
<i>Hipparchia neomiris</i>	21 7 2013	adult	1	Asco	1399	8,9428E 42,4460N
<i>Plebejus argus</i>	21 7 2013	adult	1	Asco	1392	8,9428E 42,4460N
<i>Hipparchia neomiris</i>	21 7 2013	adult	1	Asco	1378	8,9426E 42,4457N
<i>Plebejus argus</i>	21 7 2013	adult	3	Asco	1378	8,9428E 42,4461N
<i>Hipparchia neomiris</i>	21 7 2013	adult	1	Asco	1362	8,9428E 42,4460N
<i>Coenonympha corinna</i>	21 7 2013	adult	1	Asco	1362	8,9428E 42,4460N
<i>Hipparchia neomiris</i>	21 7 2013	adult	9	Asco	1349	8,9430E 42,4464N
<i>Celastrina argiolus</i>	21 7 2013	adult	1	Asco	1328	8,9431E 42,4462N
<i>Polyommatus icarus</i>	21 7 2013	adult	1	Asco	1322	8,9430E 42,4464N
<i>Hipparchia neomiris</i>	21 7 2013	adult	3	Asco	1305	8,9431E 42,4462N
<i>Plebejus bellieri</i>	21 7 2013	adult	5	Asco	1290	8,9430E 42,4464N
<i>Hipparchia neomiris</i>	21 7 2013	adult	6	Asco	1273	8,9430E 42,4464N
<i>Coenonympha corinna</i>	21 7 2013	adult	2	Asco	1264	8,9430E 42,4464N
<i>Argynnis elisa</i>	21 7 2013	adult	1	Asco	1264	8,9430E 42,4464N
<i>Hipparchia neomiris</i>	21 7 2013	adult	1	Asco	1250	8,9428E 42,4461N

Species	dd mm yyyy	Stage	N°	Locality	Alt (m)	Dec. Degrees
<i>Coenonympha corinna</i>	21 7 2013	adult	1	Asco	1235	8,9428E 42,4461N
<i>Coenonympha corinna</i>	21 7 2013	adult	1	Asco	1217	8,9426E 42,4457N
<i>Issoria lathonia</i>	21 7 2013	adult	2	Asco	1195	8,9431E 42,4465N
<i>Argynnis elisa</i>	21 7 2013	adult	1	Asco	1195	8,9431E 42,4465N
<i>Hipparchia neomiris</i>	21 7 2013	adult	1	Asco	1195	8,9431E 42,4465N
<i>Celastrina argiolus</i>	21 7 2013	adult	1	Asco	1195	8,9431E 42,4465N
<i>Argynnis paphia</i>	21 7 2013	adult	1	Asco	1200	8,9431E 42,4462N
<i>Polyommatus icarus</i>	21 7 2013	adult	2	Asco	1195	8,9431E 42,4462N
<i>Plebejus bellieri</i>	21 7 2013	adult	4	Asco	1194	8,9431E 42,4462N
<i>Lycaena phlaeas</i>	21 7 2013	adult	1	Asco	1194	8,9431E 42,4462N
<i>Pararge aegeria</i>	21 7 2013	adult	1	Asco	1179	8,9431E 42,4465N
<i>Issoria lathonia</i>	21 7 2013	adult	3	Asco	1171	8,9431E 42,4465N
<i>Hipparchia neomiris</i>	21 7 2013	adult	1	Asco	1171	8,9431E 42,4465N
<i>Pararge aegeria</i>	21 7 2013	adult	4	Asco	1171	8,9430E 42,4464N
<i>Argynnis paphia</i>	21 7 2013	adult	1	Asco	1166	8,9433E 42,4462N
<i>Argynnis paphia</i>	21 7 2013	adult	9	Asco	1163	8,9434E 42,43829
<i>Polyommatus icarus</i>	21 7 2013	adult	6	Asco	1165	8,9433E 42,4462N
<i>Pieris napi</i>	21 7 2013	adult	1	Asco	1165	8,9434E 42,4384N
<i>Argynnis pandora</i>	21 7 2013	adult	3	Asco	1164	8,9434E 42,4383N
<i>Issoria lathonia</i>	21 7 2013	adult	1	Asco	1165	8,9434E 42,4384N
<i>Lycaena phlaeas</i>	21 7 2013	adult	1	Asco	1164	8,9434E 42,438425
<i>Pieris rapae</i>	21 7 2013	adult	1	Asco	1165	8,9436E 42,4386N
<i>Argynnis elisa</i>	21 7 2013	adult	6	Asco	1165	8,9436E 42,4386N
<i>Gonepteryx rhamni</i>	21 7 2013	adult	1	Asco	1163	8,9437E 42,4377N
<i>Gonepteryx cleopatra</i>	21 7 2013	adult	1	Asco	1162	8,9434E 42,4381N
<i>Polyommatus icarus</i>	21 7 2013	adult	1	Asco	1160	8,9443E 42,4358N
<i>Plebejus argus</i>	21 7 2013	adult	4	Asco	1147	8,9443E 42,4358N
<i>Issoria lathonia</i>	21 7 2013	adult	3	Asco	1147	8,9443E 42,4358N
<i>Argynnis elisa</i>	21 7 2013	adult	1	Asco	1147	8,9445E 42,4359N
<i>Hipparchia neomiris</i>	21 7 2013	adult	1	Asco	1143	8,9445E 42,4359N
<i>Pararge aegeria</i>	21 7 2013	adult	1	Asco	1143	8,9443E 42,4358N
<i>Argynnis elisa</i>	21 7 2013	adult	1	Asco	1136	8,9443E 42,4358N
<i>Pieris rapae</i>	21 7 2013	adult	1	Asco	1136	8,9446E 42,4348N
<i>Pararge aegeria</i>	21 7 2013	adult	1	Asco	1122	8,9448E 42,4342N
<i>Argynnis paphia</i>	21 7 2013	adult	1	Asco	1115	8,9448E 42,4342N
<i>Issoria lathonia</i>	21 7 2013	adult	1	Asco	1115	8,9450E 42,4340N
<i>Hipparchia neomiris</i>	21 7 2013	adult	2	Asco	1107	8,9450E 42,4340N
<i>Pararge aegeria</i>	21 7 2013	adult	1	Asco	1107	8,9462E 42,4323N
<i>Pararge aegeria</i>	21 7 2013	adult	1	Asco	1099	8,9471E 42,4322N
<i>Pararge aegeria</i>	21 7 2013	adult	2	Asco	1103	8,9491E 42,4313N
<i>Argynnis elisa</i>	21 7 2013	adult	1	Asco	1094	8,9502E 42,4312N
<i>Hipparchia neomiris</i>	21 7 2013	adult	1	Asco	1073	8,9502E 42,4312N
<i>Argynnis pandora</i>	21 7 2013	adult	1	Asco	1073	8,9504E 42,4311N
<i>Gonepteryx rhamni</i>	21 7 2013	adult	1	Asco	1071	8,9505E 42,4309N
<i>Hipparchia neomiris</i>	21 7 2013	adult	1	Asco	1072	8,9508E 42,4310N
<i>Plebejus argus</i>	21 7 2013	adult	2	Asco	1068	8,9513E 42,4304N
<i>Argynnis elisa</i>	21 7 2013	adult	1	Asco	1061	8,9534E 42,4292N
<i>Argynnis paphia</i>	21 7 2013	adult	3	Asco	1033	8,9532E 42,4292N
<i>Pieris rapae</i>	21 7 2013	adult	2	Asco	1033	8,9532E 42,4292N
<i>Celastrina argiolus</i>	21 7 2013	adult	1	Asco	1034	8,9532E 42,4293N
<i>Coenonympha corinna</i>	21 7 2013	adult	1	Asco	1036	8,9540E 42,4288N
<i>Hipparchia neomiris</i>	21 7 2013	adult	2	Asco	1034	8,9540E 42,4288N
<i>Celastrina argiolus</i>	21 7 2013	adult	1	Asco	1028	8,9546E 42,4285N
<i>Hipparchia neomiris</i>	21 7 2013	adult	1	Asco	1024	8,9552E 42,4282N
<i>Celastrina argiolus</i>	21 7 2013	adult	1	Asco	1024	8,9552E 42,4282N
<i>Hipparchia neomiris</i>	21 7 2013	adult	1	Asco	1016	8,9559E 42,4274N
<i>Argynnis paphia</i>	21 7 2013	adult	1	Asco	1010	8,9581E 42,4267N
<i>Lycaena phlaeas</i>	21 7 2013	adult	1	Asco	1007	8,9583E 42,4267N
<i>Polyommatus icarus</i>	21 7 2013	adult	1	Asco	1007	8,9583E 42,4267N
<i>Plebejus argus</i>	21 7 2013	adult	1	Asco	1007	8,9583E 42,4267N
<i>Coenonympha corinna</i>	21 7 2013	adult	1	Asco	1005	8,9584E 42,4268N

Species	dd mm yyyy	Stage	N°	Locality	Alt (m)	Dec. Degrees
<i>Argynnis pandora</i>	21 7 2013	adult	1	Asco	1004	8,9587E 42,4266N
<i>Argynnis paphia</i>	21 7 2013	adult	5	Asco	995	8,9597E 42,4263N
<i>Polyommatus icarus</i>	21 7 2013	adult	2	Asco	999	8,9597E 42,4261N
<i>Coenonympha corinna</i>	21 7 2013	adult	1	Asco	1005	8,9596E 42,4261N
<i>Lycaena phlaeas</i>	21 7 2013	adult	1	Asco	994	8,9597E 42,4261N
<i>Argynnis paphian f. valesina</i>	21 7 2013	adult	2	Asco	994	8,9602E 42,4261N
<i>Celastrina argiolus</i>	21 7 2013	adult	4	Asco	981	8,9616E 42,4256N
<i>Argynnis paphia</i>	21 7 2013	adult	6	Asco	981	8,9616E 42,4256N
<i>Argynnis pandora</i>	21 7 2013	adult	1	Asco	981	8,9616E 42,4256N
<i>Argynnis paphia</i>	21 7 2013	adult	1	Asco	980	8,9619E 42,4255N
<i>Celastrina argiolus</i>	21 7 2013	adult	2	Asco	984	8,9626E 42,4252N
<i>Pararge aegeria</i>	21 7 2013	adult	1	Asco	1413	8,9240E 42,4029N
<i>Hipparchia neomiris</i>	21 7 2013	adult	1	Asco	1423	8,9235E 42,4023N
<i>Hipparchia neomiris</i>	21 7 2013	adult	1	Asco	1429	8,9231E 42,4017N
<i>Hipparchia neomiris</i>	21 7 2013	adult	1	Asco	1431	8,9223E 42,4000N
<i>Hipparchia neomiris</i>	21 7 2013	adult	1	Asco	1426	8,9223E 42,4000N
<i>Hipparchia neomiris</i>	21 7 2013	adult	1	Asco	1426	8,9217E 42,3982N
<i>Lycaena phlaeas</i>	21 7 2013	adult	1	Asco	1425	8,9217E 42,3982N
<i>Hipparchia neomiris</i>	21 7 2013	adult	3	Asco	1425	8,9217E 42,3982N
<i>Colias croceus</i>	21 7 2013	adult	1	Asco	1433	8,9216E 42,3984N
<i>Argynnis pandora</i>	21 7 2013	adult	1	Asco	1430	8,9220E 42,3993N
<i>Polyommatus icarus</i>	21 7 2013	adult	1	Asco	610	9,0347E 42,4557N
<i>Lasiommata paramegaera</i>	21 7 2013	adult	1	Asco	616	9,0345E 42,4559N
<i>Polyommatus icarus</i>	21 7 2013	adult	1	Asco	628	9,0340E 42,4561N
<i>Pyronia cecilia</i>	21 7 2013	adult	1	Asco	628	9,0340E 42,4561N
<i>Pyronia cecilia</i>	21 7 2013	adult	1	Asco	627	9,0338E 42,4390N
<i>Argynnis pandora</i>	21 7 2013	adult	2	Asco	647	9,0331E 42,4575N
<i>Issoria lathonia</i>	21 7 2013	adult	1	Asco	647	9,0331E 42,4420N
<i>Pieris napi</i>	21 7 2013	adult	1	Asco	647	9,0331E 42,4420N
<i>Vanessa atalanta</i>	21 7 2013	adult	1	Asco	642	9,0333E 42,4577N
<i>Maniola jurtina</i>	21 7 2013	adult	1	Asco	644	9,0332E 42,4415N
<i>Polyommatus icarus</i>	21 7 2013	adult	2	Asco	644	9,0332E 42,4415N
<i>Iphiclides podalirius</i>	21 7 2013	adult	1	Asco	644	9,0332E 42,4415N
<i>Colias croceus</i>	21 7 2013	adult	1	Asco	648	9,0331E 42,4575N
<i>Lycaena phlaeas</i>	21 7 2013	adult	1	Asco	646	9,0331E 42,4420N
<i>Argynnis pandora</i>	21 7 2013	adult	2	Asco	653	9,0329E 42,4423N
<i>Pyronia cecilia</i>	21 7 2013	adult	1	Asco	653	9,0329E 42,4423N
<i>Carcharodus alceae</i>	21 7 2013	adult	2	Asco	642	9,0340E 42,4579N
<i>Papilio machaon</i>	21 7 2013	adult	1	Asco	642	9,0339E 42,4579N
<i>Pyronia cecilia</i>	21 7 2013	adult	1	Asco	646	9,0343E 42,4579N
<i>Lycaena phlaeas</i>	21 7 2013	adult	1	Asco	659	9,0348E 42,4580N
<i>Colias croceus</i>	21 7 2013	adult	2	Asco	659	9,0348E 42,4580N
<i>Coenonympha corinna</i>	21 7 2013	adult	1	Asco	663	9,0355E 42,4580N
<i>Vanessa atalanta</i>	21 7 2013	adult	1	Asco	663	9,0354E 42,4578N
<i>Aricia agestis</i>	21 7 2013	adult	1	Asco	656	9,0348E 42,4579N
<i>Issoria lathonia</i>	21 7 2013	adult	1	Asco	641	9,0342E 42,4578N
<i>Coenonympha corinna</i>	21 7 2013	adult	1	Asco	641	8,9434E 42,4384N
<i>Hipparchia neomiris</i>	22 7 2013	adult	1	Asco	1723	8,9216E 42,3984N
<i>Colias croceus</i>	22 7 2013	adult	1	Asco	1683	8,9219E 42,3848N
<i>Coenonympha corinna</i>	22 7 2013	adult	5	Asco	1675	8,9220E 42,3850N
<i>Issoria lathonia</i>	22 7 2013	adult	1	Asco	1676	8,9220E 42,3850N
<i>Lasiommata paramegaera</i>	22 7 2013	adult	1	Asco	1688	8,9213E 42,3847N
<i>Lycaena phlaeas</i>	22 7 2013	adult	1	Asco	1644	8,9210E 42,3859N
<i>Coenonympha corinna</i>	22 7 2013	adult	3	Asco	1615	8,9215E 42,3866N
<i>Pieris rapae</i>	22 7 2013	adult	2	Asco	1596	8,9225E 42,3871N
<i>Lycaena phlaeas</i>	22 7 2013	adult	1	Asco	1588	8,9232E 42,3872N
<i>Coenonympha corinna</i>	22 7 2013	adult	1	Asco	1589	8,9231E 42,4017N
<i>Coenonympha corinna</i>	22 7 2013	adult	2	Asco	1589	8,9226E 42,3876N
<i>Coenonympha corinna</i>	22 7 2013	adult	3	Asco	1578	8,9228E 42,3882N
<i>Plebejus argus</i>	22 7 2013	adult	1	Asco	1567	8,9232E 42,3886N
<i>Coenonympha corinna</i>	22 7 2013	adult	1	Asco	1564	8,9234E 42,3887N

Species	dd mm yyyy	Stage	N°	Locality	Alt (m)	Dec. Degrees
<i>Coenonympha corinna</i>	22 7 2013	adult	2	Asco	1561	8,9234E 42,3887N
<i>Pieris rapae</i>	22 7 2013	adult	1	Asco	1561	8,9234E 42,3887N
<i>Coenonympha corinna</i>	22 7 2013	adult	1	Asco	1491	8,9232E 42,3872N
<i>Celastrina argiolus</i>	22 7 2013	adult	1	Asco	1458	8,9232E 42,3872N
<i>Coenonympha corinna</i>	22 7 2013	adult	1	Asco	1456	8,9230E 42,3927N
<i>Issoria lathonia</i>	22 7 2013	adult	1	Asco	1450	8,9226E 42,3876N
<i>Pararge aegeria</i>	22 7 2013	adult	1	Asco	1427	8,9225E 42,3871N
<i>Coenonympha corinna</i>	22 7 2013	adult	2	Asco	1420	8,9232E 42,3872N
<i>Hipparchia neomiris</i>	22 7 2013	adult	1	Asco	1424	8,9232E 42,3872N
<i>Issoria lathonia</i>	22 7 2013	adult	1	Asco	1434	8,9230E 42,3927N
<i>Pararge aegeria</i>	22 7 2013	adult	1	Asco	1430	8,9226E 42,3876N
<i>Hipparchia neomiris</i>	22 7 2013	adult	1	Asco	1439	8,9216E 42,3984N
<i>Plebejus argus</i>	22 7 2013	adult	3	Asco	1418	8,9214E 42,3973N
<i>Celastrina argiolus</i>	22 7 2013	adult	1	Asco	1435	8,9238E 42,4027N
<i>Hipparchia neomiris</i>	22 7 2013	adult	2	Asco	1444	8,9226E 42,4026N
<i>Colias croceus</i>	22 7 2013	adult	1	Asco	1444	8,9221E 42,4023N
<i>Plebejus argus</i>	22 7 2013	adult	1	Asco	1463	8,9213E 42,4014N
<i>Plebejus argus</i>	22 7 2013	adult	25	Asco	1463	8,9213E 42,4014N
<i>Argynnis elisa</i>	22 7 2013	adult	2	Asco	1463	8,9213E 42,4014N
<i>Coenonympha corinna</i>	22 7 2013	adult	16	Asco	1463	8,9213E 42,4014N
<i>Issoria lathonia</i>	22 7 2013	adult	6	Asco	1463	8,9213E 42,4014N
<i>Vanessa cardui</i>	22 7 2013	adult	3	Asco	1463	8,9213E 42,4014N
<i>Hipparchia neomiris</i>	22 7 2013	adult	8	Asco	1463	8,9213E 42,4014N
<i>Argynnis paphia</i>	22 7 2013	adult	1	Asco	1468	8,9210E 42,3859N
<i>Hipparchia neomiris</i>	22 7 2013	adult	1	Asco	1481	8,9205E 42,3998N
<i>Coenonympha corinna</i>	22 7 2013	adult	1	Asco	1560	8,9197E 42,3977N
<i>Argynnis elisa</i>	22 7 2013	adult	1	Asco	1560	8,9187E 42,3966N
<i>Coenonympha corinna</i>	22 7 2013	adult	1	Asco	1556	8,9188E 42,3963N
<i>Pieris rapae</i>	22 7 2013	adult	1	Asco	1579	8,9185E 42,3952N
<i>Celastrina argiolus</i>	22 7 2013	adult	1	Asco	1674	8,9149E 42,3941N
<i>Gonepteryx cleopatra</i>	22 7 2013	adult	1	Asco	1683	8,9145E 42,3943N
<i>Coenonympha corinna</i>	22 7 2013	adult	1	Asco	1687	8,9144E 42,3941N
<i>Coenonympha corinna</i>	22 7 2013	adult	1	Asco	1707	8,9133E 42,3942N
<i>Argynnis elisa</i>	22 7 2013	adult	1	Asco	1707	8,9133E 42,3942N
<i>Hipparchia neomiris</i>	22 7 2013	adult	1	Asco	1708	8,9129E 42,3944N
<i>Plebejus argus</i>	22 7 2013	adult	4	Asco	1708	8,9129E 42,3944N
<i>Vanessa cardui</i>	22 7 2013	adult	1	Asco	1708	8,9129E 42,3944N
<i>Lycaena phlaeas</i>	22 7 2013	adult	1	Asco	1708	8,9129E 42,3944N
<i>Hipparchia neomiris</i>	22 7 2013	adult	1	Asco	1720	8,9123E 42,3941N
<i>Coenonympha corinna</i>	22 7 2013	adult	2	Asco	1736	8,9114E 42,3941N
<i>Pieris brassicae</i>	22 7 2013	adult	1	Asco	1744	8,9111E 42,3939N
<i>Coenonympha corinna</i>	22 7 2013	adult	2	Asco	1754	8,9106E 42,3941N
<i>Lycaena phlaeas</i>	22 7 2013	adult	1	Asco	1754	8,9106E 42,3941N
<i>Argynnis elisa</i>	22 7 2013	adult	1	Asco	1725	8,9114E 42,3941N
<i>Lycaena phlaeas</i>	22 7 2013	adult	1	Asco	1725	8,9114E 42,3941N
<i>Coenonympha corinna</i>	22 7 2013	adult	1	Asco	1715	8,9117E 42,3954N
<i>Vanessa cardui</i>	22 7 2013	adult	1	Asco	1698	8,9124E 42,3955N
<i>Coenonympha corinna</i>	22 7 2013	adult	1	Asco	1698	8,9130E 42,3957N
<i>Issoria lathonia</i>	22 7 2013	adult	3	Asco	1698	8,9130E 42,3957N
<i>Hipparchia neomiris</i>	22 7 2013	adult	1	Asco	1698	8,9130E 42,3957N
<i>Colias croceus</i>	22 7 2013	adult	1	Asco	1698	8,9130E 42,3957N
<i>Argynnis elisa</i>	22 7 2013	adult	1	Asco	1698	8,9130E 42,3957N
<i>Plebejus bellieri</i>	22 7 2013	adult	1	Asco	1688	8,9131E 42,3957N
<i>Gonepteryx cleopatra</i>	22 7 2013	adult	1	Asco	1682	8,9135E 42,3959N
<i>Argynnis pandora</i>	22 7 2013	adult	1	Asco	1690	8,9137E 42,3950N
<i>Argynnis paphia</i>	22 7 2013	adult	1	Asco	1690	8,9135E 42,3951N
<i>Vanessa cardui</i>	23 7 2013	adult	1	Asco	626	9,0338E 42,4390N
<i>Argynnis pandora</i>	23 7 2013	adult	2	Asco	624	9,0340E 42,4562N
<i>Argynnis pandora</i>	23 7 2013	adult	3	Asco	601	9,0351E 42,4556N
<i>Lycaena phlaeas</i>	23 7 2013	adult	1	Asco	593	9,0356E 42,4551N
<i>Pieris brassicae</i>	23 7 2013	adult	1	Sisco	214	9,4373E 42,8178N

Species	dd mm yyyy	Stage	N°	Locality	Alt (m)	Dec. Degrees
<i>Gonepteryx rhamni</i>	23 7 2013	adult	1	Sisco	214	9,4373E 42,8177N
<i>Argynnis pandora</i>	23 7 2013	adult	2	Sisco	204	9,4378E 42,8185N
<i>Celastrina argiolus</i>	23 7 2013	adult	1	Sisco	204	9,4378E 42,8185N
<i>Coenonympha pamphilus</i>	23 7 2013	adult	1	Sisco	207	9,4376E 42,8182N
<i>Polyommatus icarus</i>	23 7 2013	adult	5	Sisco	210	9,4373E 42,8182N
<i>Aricia agestis</i>	23 7 2013	adult	1	Sisco	210	9,4373E 42,8182N
<i>Argynnis paphia</i>	23 7 2013	adult	1	Sisco	208	9,4375E 42,8182N
<i>Maniola jurtina</i>	23 7 2013	adult	1	Sisco	208	9,4375E 42,8182N
<i>Hipparchia aristaeus</i>	23 7 2013	adult	1	Sisco	208	9,4375E 42,8182N
<i>Issoria lathonia</i>	23 7 2013	adult	1	Sisco	208	9,4375E 42,8182N
<i>Iphiclides podalirius</i>	23 7 2013	adult	1	Sisco	214	9,4370E 42,8181N
<i>Colias croceus</i>	23 7 2013	adult	1	Sisco	210	9,4374E 42,8181N
<i>Pyronia tithonus</i>	23 7 2013	adult	1	Sisco	193	9,4386E 42,8185N
<i>Limnitis reducta</i>	23 7 2013	adult	1	Sisco	214	9,4375E 42,8172N
<i>Argynnis paphia</i>	23 7 2013	adult	1	Sisco	337	9,4289E 42,8168N
<i>Polygonia c-album</i>	23 7 2013	adult	1	Sisco	338	9,4287E 42,8168N
<i>Polygonia c-album</i>	23 7 2013	egg	1	Sisco	338	9,4287E 42,8168N
<i>Pararge aegeria</i>	23 7 2013	adult	1	Sisco	338	9,4287E 42,8168N
<i>Issoria lathonia</i>	23 7 2013	adult	1	Sisco	334	9,4292E 42,8180N
<i>Argynnis pandora</i>	23 7 2013	adult	2	Sisco	340	9,4287E 42,8195N
<i>Argynnis paphia</i>	23 7 2013	adult	3	Sisco	340	9,4287E 42,8195N
<i>Celastrina argiolus</i>	23 7 2013	adult	1	Sisco	340	9,4287E 42,8195N
<i>Polygonia c-album</i>	23 7 2013	adult	1	Sisco	340	9,4287E 42,8195N
<i>Maniola jurtina</i>	23 7 2013	adult	1	Sisco	331	9,4293E 42,8198N
<i>Argynnis elisa</i>	23 7 2013	adult	1	Sisco	324	9,4296E 42,8198N
<i>Aricia agestis</i>	23 7 2013	adult	1	Sisco	295	9,4310E 42,8196N
<i>Colias croceus</i>	23 7 2013	adult	1	Sisco	308	9,4304E 42,8197N
<i>Leptidea sinapis</i>	23 7 2013	adult	1	Sisco	322	9,4298E 42,8205N
<i>Limnitis reducta</i>	23 7 2013	adult	1	Sisco	328	9,4296E 42,8207N
<i>Limnitis reducta</i>	23 7 2013	adult	1	Sisco	352	9,4293E 42,8222N
<i>Celastrina argiolus</i>	23 7 2013	adult	1	Sisco	352	9,4293E 42,8222N
<i>Argynnis paphia</i>	23 7 2013	adult	1	Sisco	359	9,4292E 42,8223N
<i>Polyommatus icarus</i>	23 7 2013	adult	1	Sisco	339	9,4303E 42,8223N
<i>Hipparchia neomiris</i>	23 7 2013	adult	1	Sisco	343	9,4317E 42,8226N
<i>Pyronia tithonus</i>	23 7 2013	adult	6	Sisco	343	9,4321E 42,8227N
<i>Carcharodus alceae</i>	23 7 2013	adult	1	Sisco	343	9,4321E 42,8227N
<i>Hipparchia neomiris</i>	23 7 2013	adult	1	Sisco	372	9,4302E 42,8231N
<i>Coenonympha corinna</i>	23 7 2013	adult	1	Sisco	372	9,4302E 42,8231N
<i>Colias croceus</i>	23 7 2013	adult	1	Sisco	424	9,4280E 42,8236N
<i>Plebejus argus</i>	23 7 2013	adult	2	Sisco	424	9,4280E 42,8236N
<i>Coenonympha corinna</i>	23 7 2013	adult	2	Sisco	424	9,4280E 42,8236N
<i>Hipparchia neomiris</i>	23 7 2013	adult	1	Sisco	424	9,4280E 42,8236N
<i>Celastrina argiolus</i>	23 7 2013	adult	1	Sisco	441	9,4278E 42,8240N
<i>Gonepteryx cleopatra</i>	23 7 2013	adult	1	Sisco	441	9,4278E 42,8240N
<i>Papilio machaon</i>	23 7 2013	adult	1	Sisco	438	9,4281E 42,8241N
<i>Iphiclides podalirius</i>	23 7 2013	adult	1	Sisco	336	9,4306E 42,8222N
<i>Pararge aegeria</i>	23 7 2013	adult	1	Sisco	330	9,4293E 42,8184N